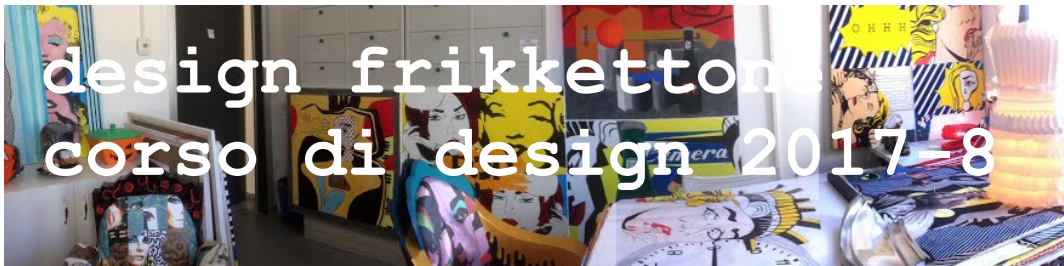




G+ Altro ▾ Blog successivo >

cecilia.polidori2@gmail.com Nuovo post Design Esci



**CORSO DI DESIGN 2017-2018**

**PROF ARCH CECILIA POLIDORI**

**Sixties Design in the World**

**Metal, Plastic, Fashion, Music, Cinema and TV -**

**LEZIONI e PIATTAFORME DIDATTICHE - Creative**

**Crowdsourcing Design Platform**

**/ deepsdesignbycp@gmail.com**

LABORATORY DESIGN methods by use of creative platforms -

Interactive Systems for the Creation and Evolution of Web Platform Projects, Prototyping, Communication Strategy, Crowdsourcing Design, Processing Platforms, an experimental project on interoperability of research and teaching of Data-Design conducted through innovative scenarios and forms of organization of the processes of interactive and collective learning.

PROJECTS, EXPERIMENTS AND PROTOTYPES WITH DIFFERENT MATERIALS



Home page

INTRODUZIONE AL CORSO - 1. definizione Pop Art & frikкетtone/ Tom Wesselmann 1964/ High Noon & Do not forsake me, oh my darlin' 1952/ Invasion of the Body Snatchers 1954-6/ mito Marilyn morta 1962/ Horst Faas premio Pulitzer foto Vietnam 1964/ Rolling Stones - You Can't Always Get What You Want 1969/ regole d'oro/ elenco Link / Fasi consegne/ come fare una Bibliografia - IN AGGIORNAMENTO

BIBLIOGRAFIA 7 (in aggiornamento)

LEZIONE 1 - immagini: Andy Warhol Gold Marilyn Monroe/ Niagara/ The Seven Year Itch & FOREVER MARILYN/ fine anni '50

LEZIONE 2 - esempi di FORMAT & ESITI | LEZIONE 2 bis - esempi di FORMAT & ESITI

LEZIONE 3 - design & arte/ utilità & inutilità/ Marilyn & Warhol/ Rietveld & Mondrian/ Louvre & MoMA/ Pistoletto & Remy/ Fernando & Humberto Campana/ bAr\_ton Chair prototipo corso design 2106/7 allievo D Bramato

LEZIONE 4 NEW YORK anni '50 cultura e contro-cultura/ Marlon Brando "Hey Stella!"/ La TV/ The Hunt For Bobby Thomson's Miracle "Shot heard around the world"/ Joe DiMaggio & Marilyn & Andy Warhol

LEZIONE 5 - 1958 61 62 63 - definizione & FENOMENI...

LEZIONE 6 - 1963 64 65 - i primi favolosi anni '60 - Beatles baronetti & NYC/ Ronettes/ Righteous Brothers/ Sonny & Cher/ Hitchcock The Birds/ Stanley Kubrick Dr. Strangelove/ Nobel a Martin Luther King/ Mary Quant & minigonna & Twiggy/ André Courrèges/ Sottsass & Olivetti/ Mari & Danese/ Zanuso & Kartell & Brionvega

LEZIONE 7 - 1965-66-67 optical & psychedelic & Audrey Hepburn/ Antonioni & Blow up/ Verner Panton/ Joe Colombo/ Zanuso & Sapper Grillo/ Gae Aulenti/ Carlo Scarpa/ Vico Magistretti & Eclipse/ 1967 Stanley Kubrick & A Space Odyssey/ Pierre Cardin & André Courrèges/ William Wyler/ Emilio Pucci/ Eero Aarnio The Bubble & Ball Chair/ Paco Rabanne

appunti/ LAVAGNA - 1/ "Omaggio agli Eames" & "Cent'anni di Sottsass"

appunti/ LAVAGNA - LEZIONE 30 NOVEMBRE

Mappa & Indice Dispense Teoria 1-8 (in aggiornamento) | Rietveld | Rietveld 1

DESIGN INTROVABILE/ CATALOGO FORMAT tema & sperimentazione - MUNARI forchette parlanti/ Carelman catalogo oggetti introvabili/ Dubuffet/ Idiana, Love/ Warhol Ten Punching Bags/ Lichtenstein Ohhh...Alright.../ Rauschenberg Coca-Cola Plan/ Wesselmann Still Life n.30, 20 e 49 & Interior No. 2

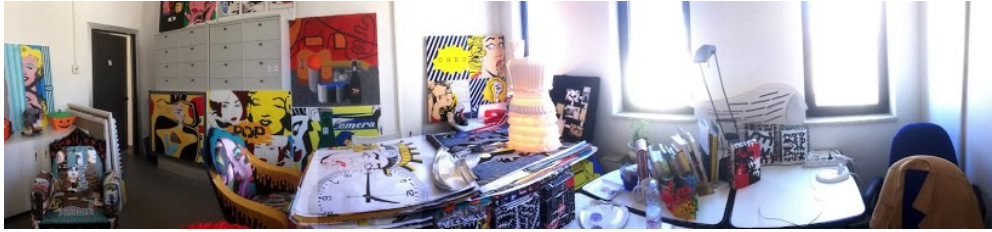
FORMAT ESERCITAZIONE PRE-PROGETTO 26 Ottobre / "DESIGN TREASURE HUNT TEAM" 9 Novembre + Esiti TEST 16 XI

DESIGN TREASURE HUNT TEAM del 9/XI & esito test 16 XI | FORMAT in aggiornamento

FONT stampatello e corsivo



© foto cecilia polidori



stanza in Dipartimento 7 Settembre 2017 12.36



LEZIONE 7 - 1965-66-67 optical & psychedelic & Audrey Hepburn/ Antonioni & Blow up/ Verner Pantan/ Joe Colombo/ Zanuso & Sapper Grillo/ Gae Aulenti/ Carlo Scarpa/ Vico Magistretti & Eclipse/ 1967 Stanley Kubrick & A Space Odyssey/ Pierre Cardin & André Courrèges/ William Wyler/ Emilio Pucci/ Eero Aarnio The Bubble & Ball Chair/ Paco Rabanne

LEZIONE 7 - 1965-66-67 optical & psychedelic & Audrey Hepburn/ Antonioni & Blow up/ Verner Pantan/ Joe Colombo/ Zanuso & Sapper Grillo/ Gae Aulenti/ Carlo Scarpa/ Vico Magistretti & Eclipse/ 1967 Stanley Kubrick & A Space Odyssey/ Pierre Cardin & André Courrèges/ William Wyler/ Emilio Pucci/ Eero Aarnio The Bubble & Ball Chair/ Paco Rabanne

1966 optical & psychedelic



1960s Advertising - Magazine Ad - Fresh Start (USA)

1966 Magazine Advertisement  
Fresh Start  
USA



Il viso dell'autore della copertina: Klaus O. W. Voormann e la sua firma sono visibili tra i capelli di George Harrison sul lato destro, sotto le labbra di Lennon.

pubblicazione: 5 Agosto 1966, produttore: George Martin

Genere [British invasion<sup>\[1\]</sup>](#)  
[Pop rock<sup>\[1\]</sup>](#)  
[Pop<sup>\[1\]</sup>](#)  
[Rock psichedelico<sup>\[1\]</sup>](#)  
[Rock and roll<sup>\[1\]</sup>](#)







Pierre Cardin





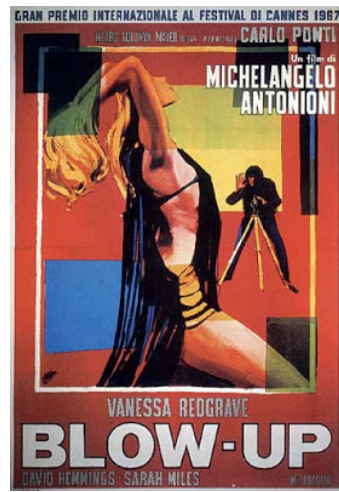
1962 IT- FR Michelangelo Antonioni, *L'eclisse*, prima data d'uscita 12 aprile



1966 UK- USA- IT  
Michelangelo Antonioni, *Blow up*, 18 dicembre 1966 USA







David Hemmings e Verushka in una sequenza del film  
Titolo originale *Blow-Up*  
Lingua originale inglese

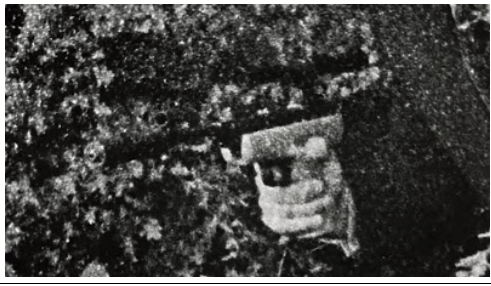
Paese di Gran Bretagna, Italia, Stati  
produzione Uniti  
Anno 1966  
Durata 106 min  
Regia Michelangelo Antonioni  
Soggetto Michelangelo Antonioni, Julio Cortázar  
Sceneggiatura Michelangelo Antonioni, Edward Bond, Tonino Guerra  
Produttore Carlo Ponti, Pierre Rouve

Fotografia Carlo Di Palma  
Montaggio Frank Clarke  
Musiche Herbie Hancock  
Scenografia Asheton Gorton  
Costumi Jocelyn Rickards  
Trucco Stephanie Kaye, Paul Rabiger

Interpreti e personaggi

- Vanessa Redgrave: Jane
- Sarah Miles: Patricia
- David Hemmings: Thomas
- Verushka: modella







Verner Panton, arredi *Astoria Hotel restaurant*, Norvegia e *Cone Chair*, 1960, gli interni sono sviluppati seguendo la tecnica del *total environment* di uno spazio, ossia un "insieme", un codice portante sviluppato a tutto campo: decorazione delle pareti, dei pavimenti e dei soffitti. In seguito userà questa tecnica suggestiva in numerose altre installazioni...





Verner Pantoni, *Flying Chairs*, Cologne Furniture Fair, 1964

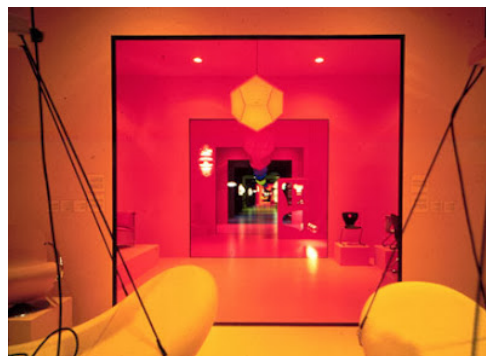


1960  
EU: DK- DANIMARCA  
1960 prodotta nel 1967  
Verner Pantoni (Gamtofte, Denmark, 13 febbraio 1926 - Copenhagen 5 settembre 1998)

- 1960 *Pantoni Chair Copenhagen*, Pantoni è stato il progettista del primo modello di sedia realizzata interamente con un unico foglio di plastica stampato ad iniezione, Produz Vitra.

1960 *Pantoni Chair Copenhagen*

*Pantoni Chair Classic*

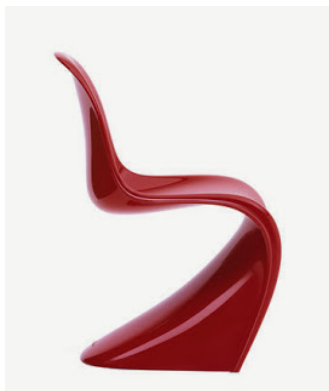


Verner Pantan, 1959/1960

Verner Pantan, Pantower, Stacking Chair, Stacking System



Verner Pantan in a Pantower, 1960's



serie di sedie Stacking prodotta in plastica tramite stampaggio ad igneazione famosa per essere la prima sedia realizzata tramite l'uso di un singolo stampo.

VERNERPANTAN- <http://www.vernerpanton.com/>

Verner Pantan / Design Museum Collection : - Design/Designer Information



La Pantan Chair il cui prototipo, messo a punto nel 1960. La produzione in serie arriva nel 1967. Stampata in un pezzo unico, la scocca della Pantan Chair è in polipropilene colorato stampata a iniezione

In 1960 Pantan was the designer of the very first single-form injection-moulded plastic chair. The *Stacking chair* or *S chair*, became his most famous and mass-produced design. Nel 1960 Pantan è stato il progettista del primo modello di sedia in plastica stampato ad iniezione. La *sedia impilabile sedia o S*, è diventato il suo progetto più famoso e prodotto in serie.

La *Pantan Chair* (in danese: *Pantonstolen*) è una sedia di plastica a forma di S creata dal designer danese Verner Pantan nel 1960. Prima sedia in plastica stampata del mondo, è considerato uno dei capolavori del design danese. La sedia è stata inclusa nel 2006 *Danish Culture Canon*.

1965 *Unveils S Chair*, first cantilevered moulded plywood chair, for Thonet. Starts work



on the Pantoni Chair with Herman Miller-Vitra launched in 1968.  
1990 Vitra puts the Pantoni Chair back into production.  
1994 IKEA produces Pantoni's Vilbert Chair as the Pantoni revival takes off.  
1998 (5 settembre) Verner Pantoni dies in Copenhagen 12 days before the opening of his Light and Colour retrospective at the Trapholtmuseum in Kolding, Denmark.  
**Pantoni Chair, 1968**  
**Design: Verner Pantoni**  
**Manufacturer: Vitra**



Prototipi della *S Chair*. Uno dei primi esempi di sedia stampata a cui farà seguito la *Pantoni Chair*

in proposito cfr:

[Pantoni Chair protetta](#)

- <https://www.domusweb.it/it/notizie/2012/10/04/pantoni-chair-protetta.html>:

"...Tribunale di Milano del 13 settembre 2012 sul caso della *Pantoni Chair*, la sedia disegnata da *Verner Pantoni* nel 1960 e prodotta in serie nel 1967.."

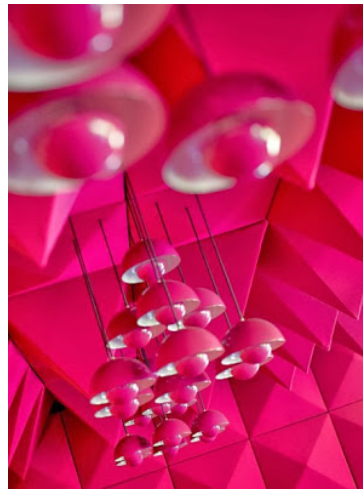
1969, Verner Pantoni, Interni degli uffici della Casa Editrice *Der Spiegel* e la *Spiegelkantine*, Amburgo,



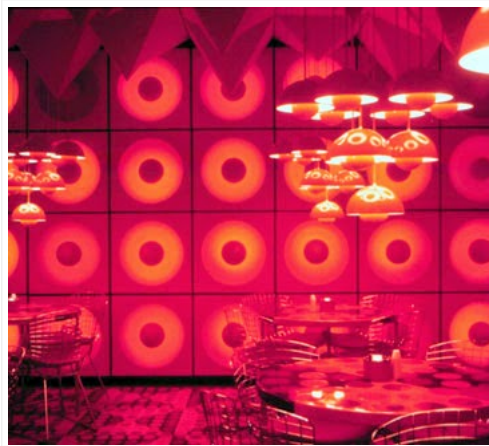
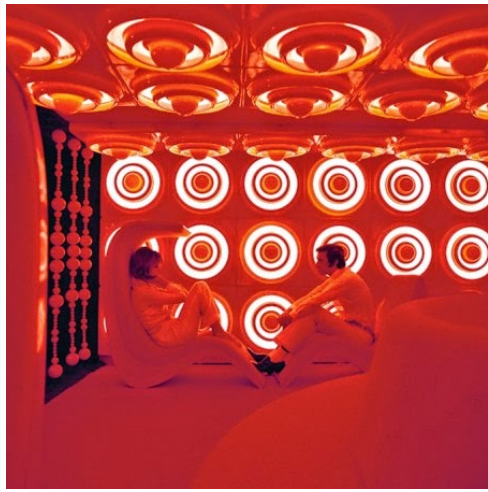
Germania

Verner *Spiegelkantine*, interni della sede della Casa Editrice *Der Spiegel* e dettaglio delle *Flowerpot Lamps*, 1969

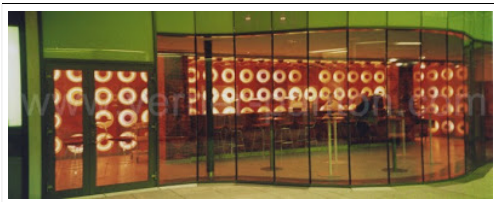
vedi: [LA SEDE DI DER SPIEGEL E LA SPIEGELKANTINE DI VERNER PANTONI](#) -







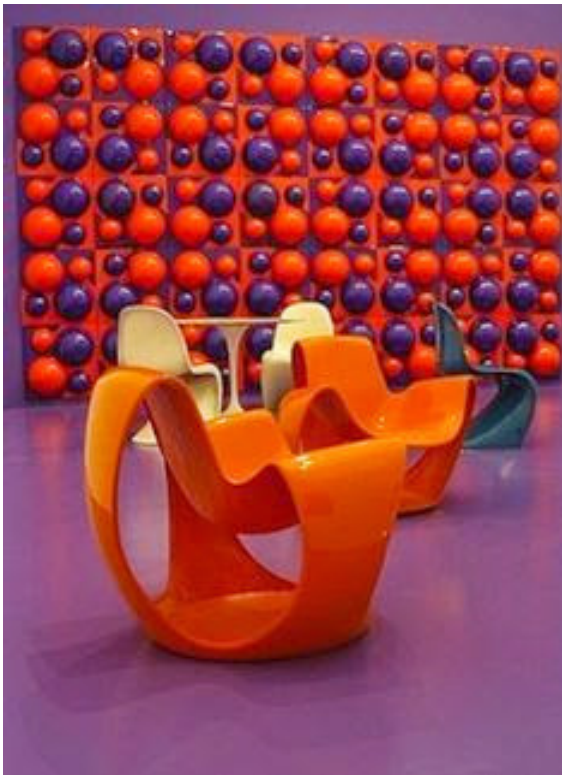
Verner Pantoni, *Visiona II* exhibition for Bayer, Cologne, 1970







*Visiona 0* e *Visiona 2*: le installazioni temporanee realizzate da **Verner Panton** nel 1968 e nel 1970 per **Bayer**





**Varna Palace Restaurant, 1971**

Francesco CATALANO, *Gorgonia/ Il blog di Francesco Catalano*, **VERNER PANTON: BIOGRAFIA E PROGETTI** - <http://www.gorgonia.it/hotel-ristoranti/progetti-verner-panton>;

<http://www.gorgonia.it/http://www.gorgonia.it>: "L'interior design della sede della rivista tedesca *Der Spiegel* ad Amburgo, con la sua celebre *Spiegelkantine* (la mensa per i dipendenti situata al piano terra dell'edificio), rimane sicuramente uno degli esempi più emblematici e spettacolari dell'estetica del designer danese **Verner Panton** applicata all'architettura degli interni."

1965

**Joe Colombo** (Milano 30 luglio 1930 - Milano 30 luglio 1971)

vedi **LEZIONE 6 - PARTE SECONDA: C POLIDORI, Joe (Cesare) Colombo qualche annotazione sul designer** Lezione 6, 1° Dicembre 2016

1962-63 **Acrilica Lamp**, Design 1962 - Production **O-LUCE** 1963

**ACRILICA LAMP**

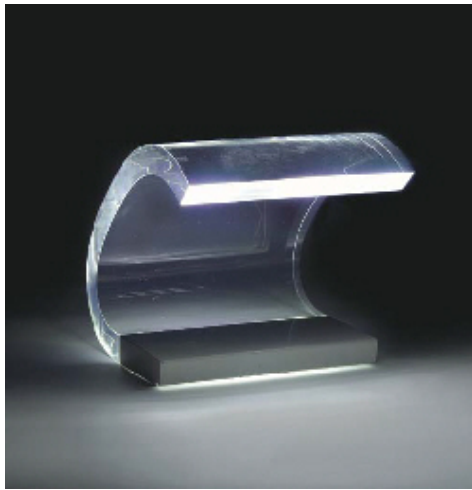
AJC. 0260

**premio Medaglia d'oro Triennale Milano.** This lamp is composed of a "C"-curved methacrylate convector with a metal base in which a small fluorescent tube is placed. The light flows through the convector from the base towards the top, from which it aims down, illuminating the surface below.

Design collaboration: Gianni Colombo

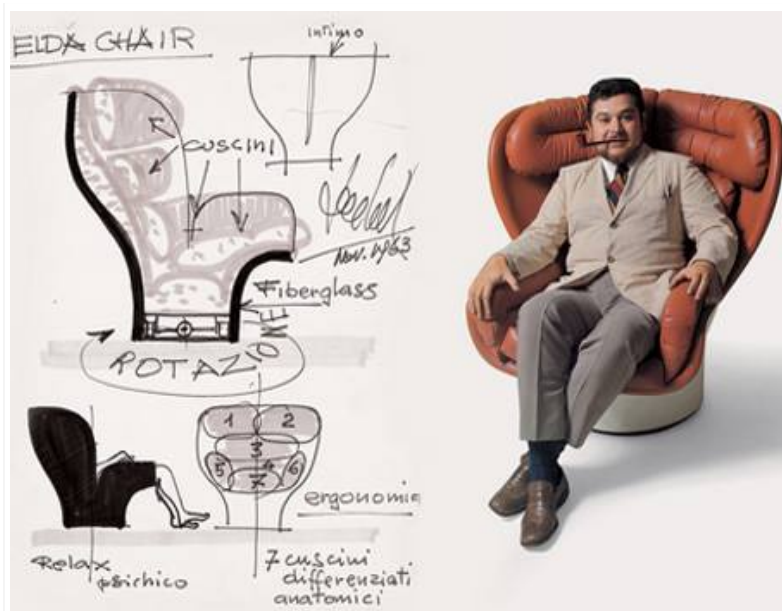
Manufacturer: **O-LUCE** [www.oluce.com](http://www.oluce.com)





1963-65 *Elda armchair*, Design 1963, Production **Comfort**, Meda, Monza, 1965 **ELDA ARMCHAIR**  
AJC. 0129

This is considered to be the first armchair made of molded plastic (fiberglass): an oversized, self-supporting shell on a swivel base, it is lined on the inside with individual leather cushions.





1964 Poltroncina elementi curvati, Produz Kartell **POLTRONCINA ELEMENTI CURVATI**

AJC. 0043 Design 1964 - Production 1964

This armchair has been made up with three bent pressed elements, seat, back and frame, fitted without any metallic parts or glue in plywood.

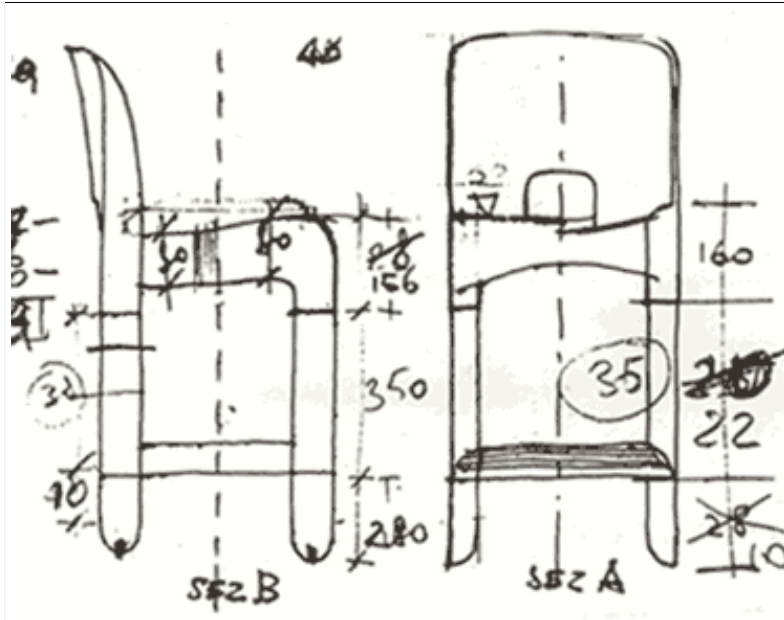
A second generation of this chair has been reissued by Kartell, revisiting the design now in sleek transparent, white and black plastic (PMMA).



Manufacturer: **KARTELL** [www.kartell.it](http://www.kartell.it)

1964 -1969 Smoke Glass, Design 1964, Production Arnolfo di Cambio, Colle Val d'Elsa, Siena

1965 - 1967 Universale Chair - Sedia impilabile 4860, Design 1965 - Production Kartell, 1967



# Kartell

4867 Joe Colombo

## Sedute classiche

### Sedia sovrappiombante

È una sedia in legno, con schienale di sedile, allegro e moderno. È stata progettata da Joe Colombo nel 1965 e prodotta da Kartell. È una sedia sovrappiombante, con schienale e sedile che si sovrappongono. È una sedia di design classico, con linee pulite e funzionali. È una sedia che ha rivoluzionato il design delle sedute classiche.

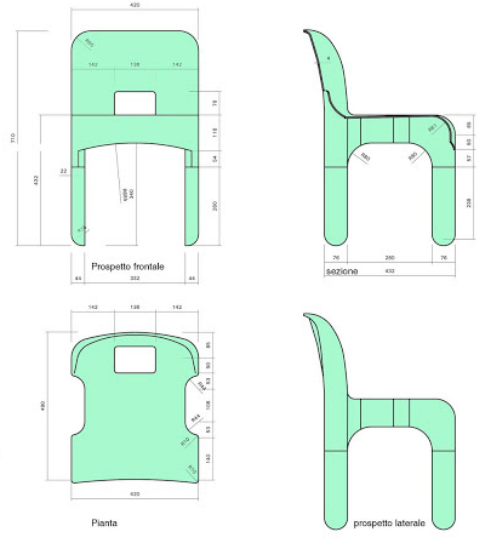
**Informazioni**  
 Dimensione sedile: 40x40x40 cm  
 Dimensione schienale: 40x40x40 cm  
 Dimensione totale: 80x80x80 cm  
 Materiale: legno  
 Colore: naturale

**Materiali**  
 in legno massiccio di noce

Misure tecniche in cm e peso in kg	altezza	profondità	larghezza	altezza schienale	peso
	40	40	40	40	2,400

**Informazioni per ordini di massa**  
 quantità: 1000  
 prezzo: 2,400  
 codice prodotto: 4867

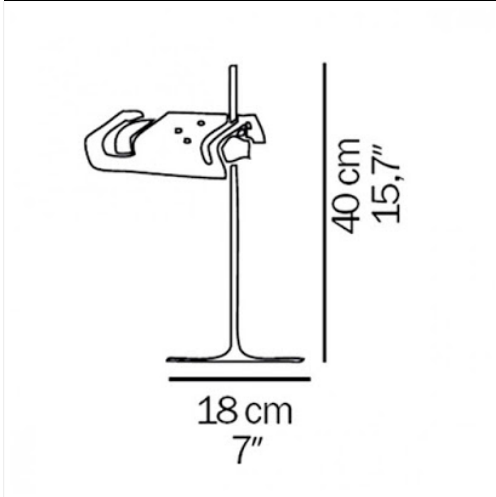
**Materiali**  
 legno massiccio di noce  
 Kartell  
 Design: Joe Colombo  
 Anno: 1965  
 Paese: Italia  
 Sede: Milano



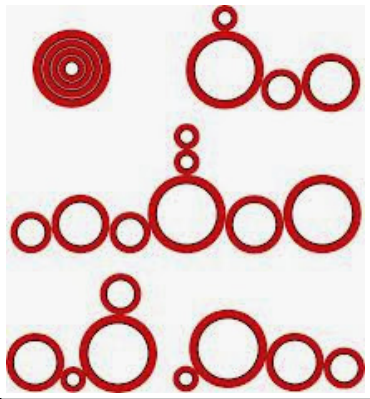
1967 lampada *Spider*, produz *O-Luce* compasso



d'Oro -



1969 -70 *Tube Chair*, Produced by **Flexform**, Italy. Out of production





**Tube Chair 1969 -70** produced by **Flexform, Italy**. Out of production.

è una delle sedia progettate da Joe Colombo, interessanti anche dal punto di vista del *packaging*, quasi sostenibile. E' infatti costituito da un unico "tubo", all'interno del quale sono infilati altri tre tubi che formano la sedia. Minimo ingombro, per una sedia morfologicamente camaleontica. Forse la seduta che più lo rappresenta sarà, purtroppo, una delle sue ultime creazioni. Nel 1963 apre il Suo primo studio a Milano.

Nel 1964 vince 3 medaglie alla XIII Triennale di Milano.

Nel 1967 vince il Compasso D'oro.

Nel 1968 ottiene il Suo primo Design International Award a Chicago.

Nel 1969 già tre Suoi oggetti fanno parte della collezione permanente del MOMA.

Scompare prematuramente il 30 Luglio del 1971 nel giorno del Suo 41° compleanno.

**JOE COLOMBO STUDIO**

Joe Colombo è uno dei maestri del design made in Italy.

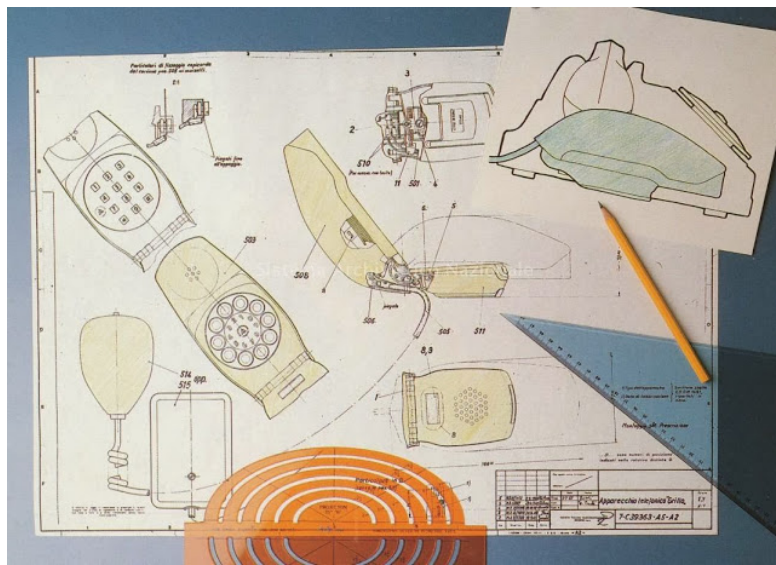
**Marco Zanuso & Richard Sapper, telefono Grillo per Siemens**



La suoneria meccanica "a ronzatore" si trova direttamente nella spina: da qui l'idea di chiamarlo "grillo".

Premio compasso d'oro nel 1967.









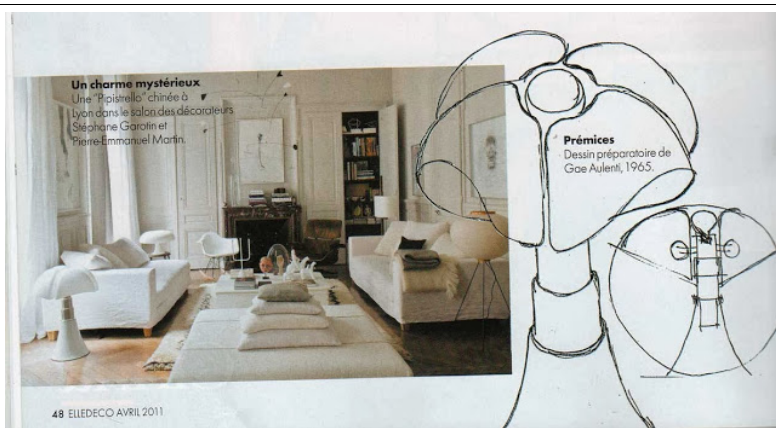
**Gae**, Gaetana **Aulenti** (Palazzolo dello Stella, Udine 4 dicembre 1927 - Milano 31 ottobre 2012)  
1965 lampada **Pipistrello**, Produzione **Martinelli**



1965 Showroom **Olivetti** Parigi, allestimento **Gae Aulenti**



1931 Gio Ponti, Cono + sfera = *Bilia*, lampada da tavolo, entrata in produzione qualche anno dopo per Fontana Arte di cui è stato direttore artistico.



lampada da tavolo a luce diffusa in acciaio inox satinato  
modello da tavolo regolabile in altezza, caratterizzata da un'asta telescopica in acciaio che consente di variare la dimensione dell'elemento. Deve il suo nome alla particolare forma del diffusore in metacrilato opale bianco, che si divide in falde evocando le ali del pipistrello. Tuttora in produzione, la lampada è realizzata con tecniche di stampaggio sia del telescopio che del diffusore in metacrilato innovative per l'epoca in cui è stata progettata. La forma sfuggente della base conica si sviluppa verso l'alto, ampliandosi con un movimento fluido verso le nervature del diffusore.



Anno: 1965

Materiali: Base e pomello in alluminio verniciato

Diffusore in metacrilato opal bianco

Telescopio in acciaio inox

Misure: Ø 55 cm

H 66/86 cm

Varianti: La lampada *Pipistrello* è disponibile con base e pomello nei colori bianco e testa di moro

Sorgente: 4x7W E14 fluorescente

Nel 2007 è stata presentata una Edizione limitata di 500 pezzi con la base in cromo lucido per festeggiare i 40 anni della lampada

**Carlo Scarpa** (Venezia 1906 - Sendai, Giappone 1978)

*"Se l'architettura è buona, chi la ascolta e la guarda ne sente i benefici senza accorgersene."*

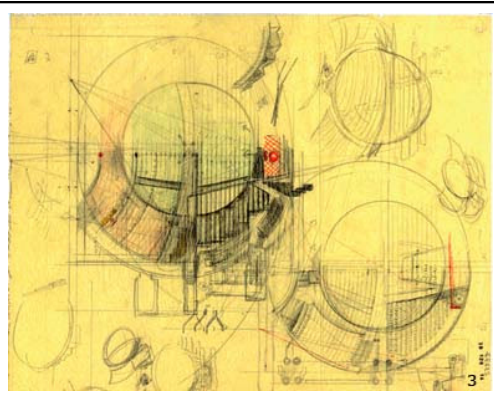
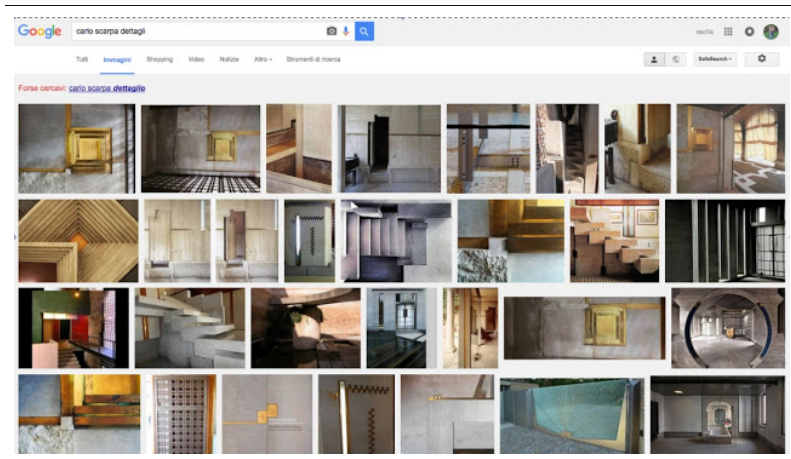
*L'ambiente educa in maniera critica."*



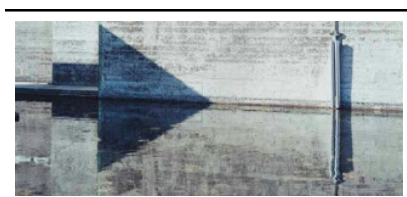
vedi: **Carlo Scarpa: il cemento nobile di Tomba**

**Brion** - <http://www.cadememi.it/itinerari/carlo-scarpa-tomba-brion-il-cemento-nobile>











da: Carlo Scarpa. *Lo spazio dell'abitare - Disegni scelti 1931-1963*, Centro Carlo Scarpa, Treviso, Archivio di Stato - Mostra 22 ottobre 2008 - 28 febbraio 2009

La mostra presenta una selezione di disegni in parte inediti di Carlo Scarpa, relativi ai progetti sul tema dell'abitare risalenti al periodo tra gli Trenta e i Sessanta, provenienti dalle collezioni del MAXXI architettura e custoditi presso il Centro Carlo Scarpa di Treviso.

- tra il 1961 e 1963 restaura la Querini Stampalia, Venezia
- showroom Olivetti, Venezia 1957-8
- tomba Brion, cimitero di San Vito, Treviso (1969-78)
- Museo di Castelvecchio, Verona (1958-74)
- ingresso IUAV, complesso conventuale dei Tolentini, progetto 1966-71, (esecuzione Serio Los, 1983), Venezia

carlo scarpa, architect: fondazione querini stampalia, venice 1961-1963. garden detail, well head support. | Flickr - Condivisione di foto!

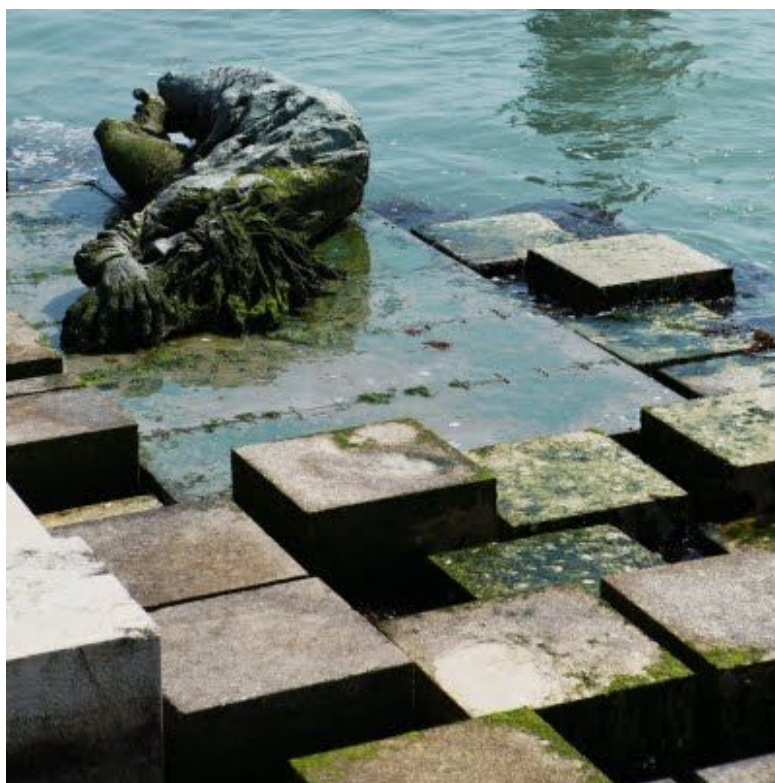
carlo scarpa, architect: brion tomb, san vito d'altivole cemetery, 1969-1978 (largely completed by 1972) | Flickr - Photo Sharing

carlo scarpa, architect: biennale pavilion for venezuela, venice 1954-1956. | Flickr - Photo Sharing!

carlo scarpa, architect / augusto murer, sculptor: la partigiana veneta, venice 1964-1969 | Flickr - Photo Sharing!(In 1968, Scarpa designed the base for a sculpture by Augusto Murer, representing the 'partigiana'. The sculpture represents a woman, lying with her hands tied, and was placed on a platform floating on the water. The base is made from concrete with copper plates, and is surrounded by an irregular 'field' of concrete and stone prisms with varying heights.)



interno padiglione veneto 1961 torino - Cerca con Google - & Classici del design: sistema V+V (lampadario Giogali) - Arte e dintorni

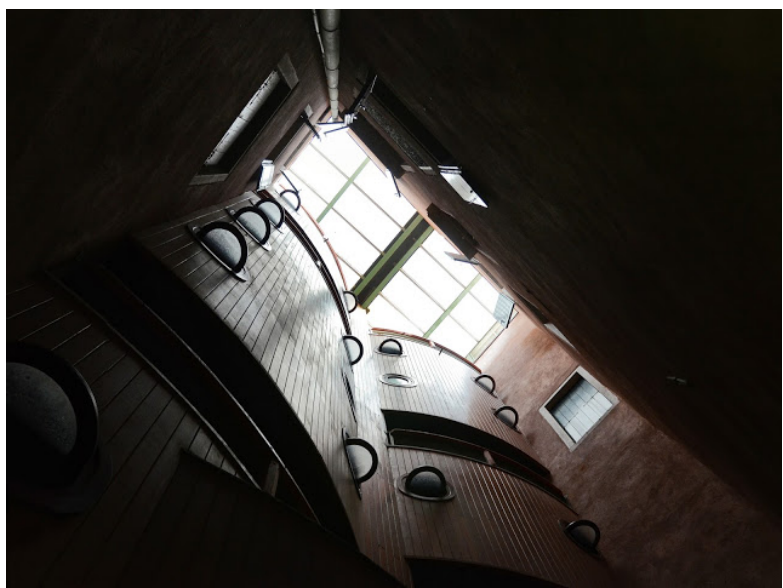


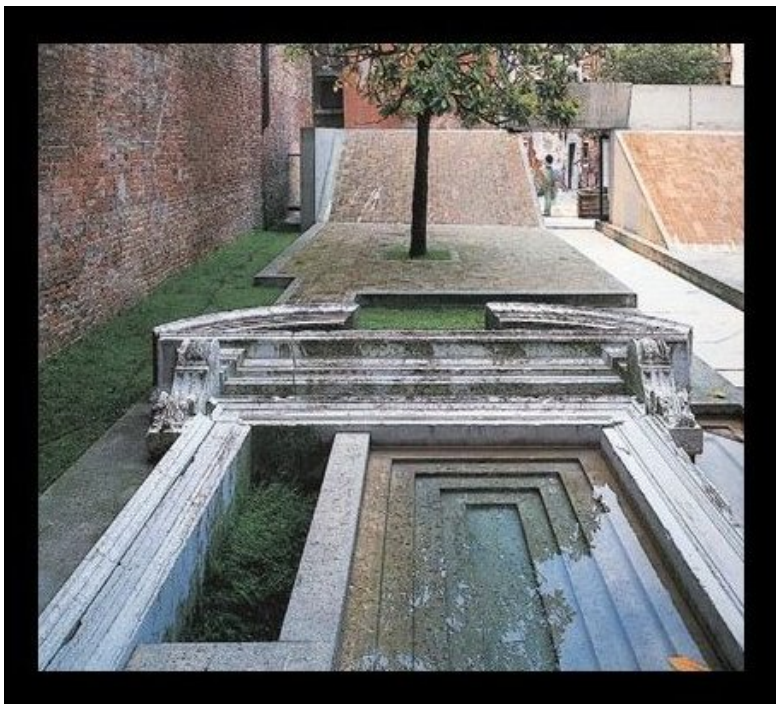




Monumento *Partigiana veneta*, Venezia, 1965-69







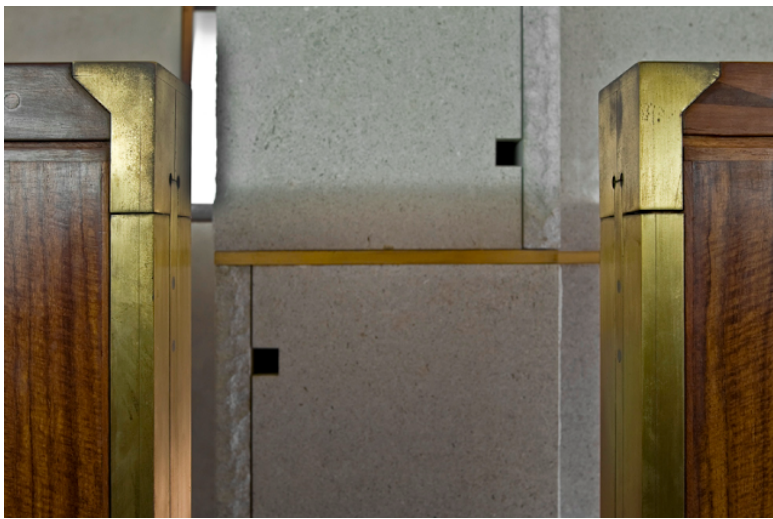








foto Antonio Manno, 2012



foto Antonio Manno, 2012

a proposito di CARLO SCARPA, Biblioteca e Fondazione Querini Stampalia Venezia

**il negozio Olivetti, in Piazza San portego Marco, porticato, 1957-8, Descripti restaurato**

on:

da: CASABELLA, EDITORIALE Carlo Scarpa, il negozio Olivetti: un capolavoro restituito, n. 797, gennaio 2011, p. 2 e succ.

Carlo Scarpa e Paulo Mendes da Rocha | CASABELLAWeb anno 2°

<http://casabellaweb.eu/2010/12/25/carlo-scarpa-mendes-da-rocha/>

... altro gioiello della città che, pur con una storia certamente meno drammatica, ha rischiato seriamente di scomparire nell'oblio, riuscendo alla

La funzione di questo percorso in cemento rivestito in pietra è quella di irregimentare l'invasione del piano terra da parte dell'acqua della laguna in occasione del fenomeno dell'"acqua alta". La salvaguardia del piano terra da questo fenomeno viene realizzata da Scarpa intessendo con l'acqua un dialogo fatto di una forte articolazione altimetrica dell'intervento, di punti nei quali l'invasione dell'acqua è consentita, ma mediata da gradoni in pietra che ne misurano il livello, di altre zone nelle quali l'acqua viene convogliata in canalette perimetrali, fino appunto alla completa difesa della

zona espositiva o alla completa invasione, a livelli diversi, della stanza a fianco del portego. Qui perimetralmente viene ribassato il pavimento in modo da lasciare in vista il basamento di alcune colonne e lasciare entrare l'acqua che in alcuni casi può arrivare a riempire anche alcuni solchi tracciati al centro del pavimento, fino ad allagare l'intero vano, sul quale si affaccia, come una sorta di pontile, il terminale del percorso a quota "asciutta". La strada percorsa dall'acqua nella sua invasione viene cioè disegnata, usata come mutevole materiale del progetto, così come gli effetti di luce e i riflessi che genera. La volontà di utilizzare l'acqua come elemento fondamentale del progetto di risistemazione della Fondazione è evidente dalla risposta di Scarpa alle richieste di Mazzariol riguardo la necessità di isolare il palazzo dall'alta marea: "dentro, dentro l'acqua alta; dentro come in tutta la città. Solo si tratta di contenerla, di governarla, di usarla come un materiale luminoso e riflettente: vedrai i giochi di luce sugli stucchi gialli e viola dei soffitti. Una meraviglia!" (riportato da Giorgio Busetto, Carlo Scarpa alla Querini Stampalia: ieri oggi domani; in Marta Mazza, a cura di, "Carlo Scarpa alla Querini Stampalia. Disegni inediti", Venezia, il Cardo editore, 1996, pp. 14-15). Ed effettivamente la luce riflessa dalla superficie dell'acqua si propaga con vibrazioni sul soffitto in stucco del percorso, soffitto che continua nell'aula Gino Luzzatto. Quest'aula, annunciata nel percorso da una iscrizione disegnata da Scarpa, viene ottenuta dall'antico portego del palazzo isolando uno spazio con due vetrate, una verso la porta d'acqua e una verso il giardino. In questo modo la caratteristica originaria di questo spazio, quella cioè di essere "passante", di collegare acqua e terra – canale e giardino – viene rispettata anche se portata a generare uno spazio completamente diverso. L'eco della vibrazione di acqua e luce viene ripresa dalle geometrie del pavimento della sala, in lastre di calcestruzzo lavato e corsi di pietra. Questo pavimento sale sulla parete formando un'alta zoccolatura oltre alla quale si trovano due fasce di travertino separate da una rotaia di ottone ad altezza dell'occhio, predisposta per le esposizioni temporanee. Scarpa ha predisposto per la sala un doppio sistema di illuminazione: fra le lastre di travertino sono collocate lampade verticali poste dietro a vetri acidati, che riprendono le fasce di pietra d'istria del pavimento. Per le esposizioni temporanee invece vi erano punti luce (attualmente questo sistema di illuminazione è stato sostituito da faretti orientabili). Sulla destra, attraverso una porta in travertino, si accede alla saletta originariamente riservata ai conferenzieri. Gli spazi descritti, e il percorso che li unisce, sono costellati di elementi preziosi, come l'involucro che accoglie i due termosifoni dell'aula, scultura in pietra d'istria decorata con bande in oro zecchino, ed il pannello del quadro elettrico nell'atrio, formato da due quadrati di ottone intersecati, o come le vasche in pietra, o la lampada posta a pavimento, senza tralasciare l'elaborato disegno dei cancelli delle porte d'acqua. Il fondo della sala è costituito da una vetrata di separazione dal giardino che ha struttura autonoma rispetto alle colonne presenti, distinguendo in questo modo non solo vecchio e nuovo, ma anche ciò che ha funzione strutturale da ciò che costituisce un diaframma. Esterno e interno si confondono, si compenetrano: l'acqua lambisce gli spazi interni, il portego prosegue all'esterno, nel giardino, creando una forte unità spaziale.

da: [Picasa Web Album - Antonio Manno](#)

da: [Riapre a Venezia il Negozio Olivetti di Carlo Scarpa | Venezia vive](#)

da: [Flickr: Album di superfici di architettura](#)

da: [Crossing.it • Leggi argomento - Carlo Scarpa Tomba Brion e altri capolavori](#)

da: [Scarpa at Kaboodle](#)

*fine a riemergere in tutta la sua raffinata bellezza. Stiamo parlando del **Negozio Olivetti**, il cui allestimento venne affidato negli anni '50 all'architetto **Carlo Scarpa**. Negli anni '70 il Negozio diventerà anche sede di piccole mostre d'arte d'alta qualità, come quella dedicata a **Dino Buzzati**. Il Negozio, situato sotto i portici delle Procuratie Vecchie in Piazza San Marco, verrà poi chiuso e abbandonato negli anni '90. Dopo averne curato il restauro le Assicurazioni Generali, proprietarie del Negozio, ne hanno affidato la gestione al **FAI** (Fondo Ambiente Italiano) che lo riaprirà al pubblico a Febbraio 2011, restituendo così agli italiani un'icona del Novecento. Il Negozio diventerà "Museo di se stesso" e luogo di incontro, di informazioni e proposte culturali di alto livello.*

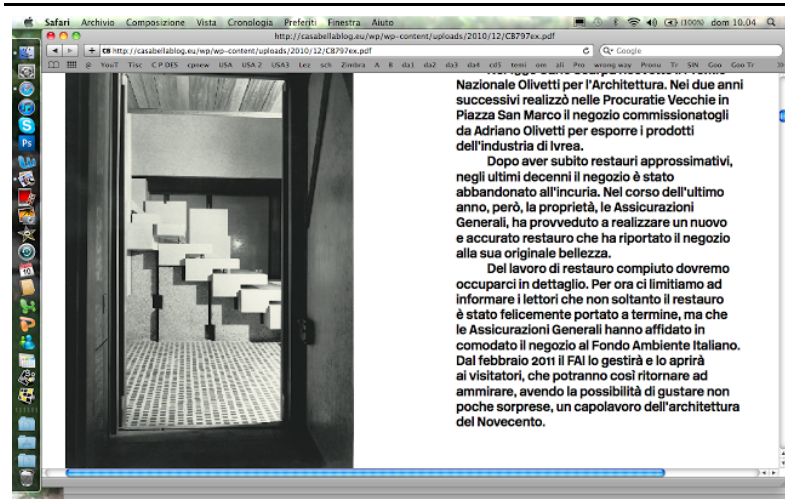
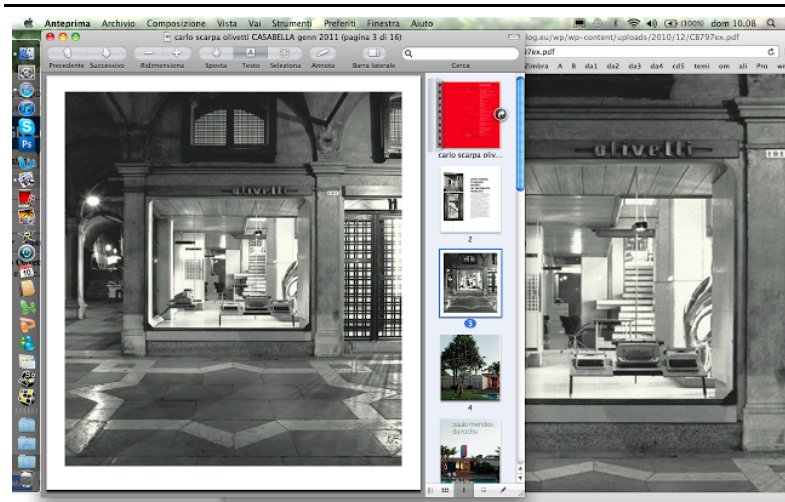
da: [scalpello.blogspot: carlo scarpa negozio olivetti venezia](#)

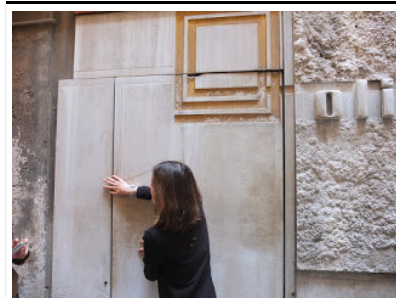
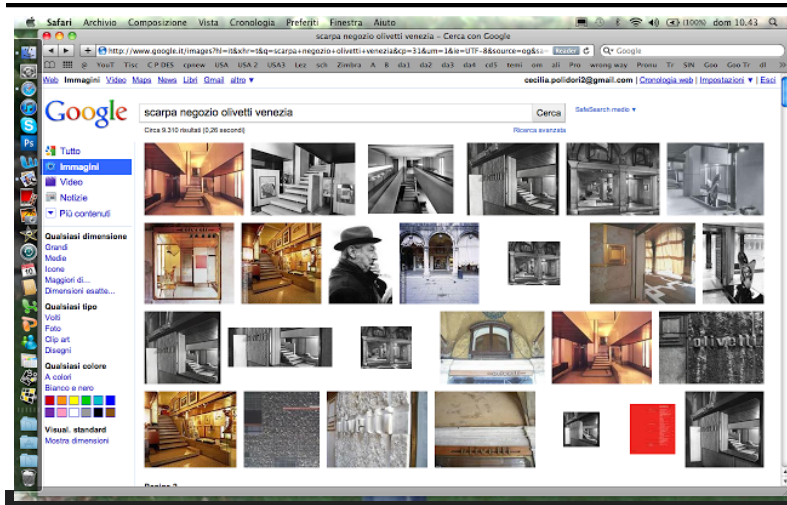


da: Carlo Scarpa architetto veneziano

da: KRISTIN HARRIS - ARCH1390: Significant Architect - Carlo Scarpa

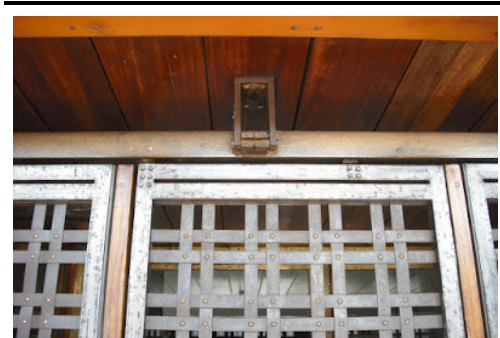
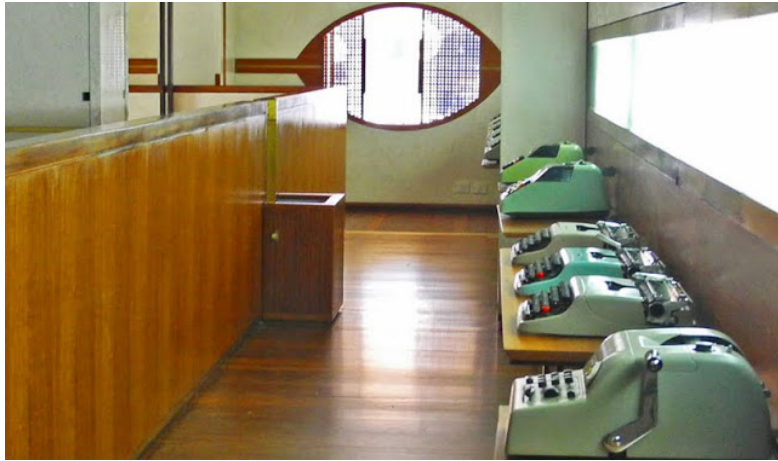
da: christian kerber











Carlo **Alberto Scarpa** nasce a Venezia nel **1906**. Intellettuale, artista, architetto e designer è stato un personaggio isolato, controverso, spesso osteggiato. Una personalità eclettica, la cui cultura è stata alimentata da molteplici e assidue frequentazioni con artisti, architetti, studiosi. La sua formazione avviene nella città di Venezia dove nel 1926 ottiene il diploma di professore di disegno architettonico all'Accademia delle Belle Arti e inizia la propria attività didattica presso lo IUAV che porterà avanti fino al 1977, ricoprendo ruoli sempre diversi. Nel 1927 inizia la collaborazione di Carlo Scarpa con i maestri vetrai muranesi come designer per la ditta **Cappellin e C.**, dove sperimenta per quattro anni le qualità e le possibilità creative offerte dal materiale vitreo. Questo rappresenterà un importante precedente per la futura collaborazione con **Venini**, per il quale dal 1934 al 1947 Scarpa assume la direzione artistica dell'azienda. Con **Venini Scarpa** prende parte alle più prestigiose mostre internazionali del design e nel 1934 la Triennale di Milano gli conferisce il diploma d'onore per le creazioni in vetro esposte. Dal 1948, con l'allestimento della mostra antologica di Paul Klee, inizia una lunga e prolifica attività di collaborazione con la Biennale di Venezia. Una serie di mostre personali danno occasione a **Scarpa** di presentare la propria opera in Italia e all'estero. Tra queste si possono citare quella del Museum of Modern Art a New York nel 1966, di Venezia nel 1968, di Vicenza, Londra e Parigi nel 1974 e di Madrid nel 1978. Al primo viaggio in Giappone del 1969, fa seguito quello del 1978 durante il quale, il 28 novembre, Scarpa muore in un incidente a Sendai. Solo dopo la morte riceverà il conferimento della laurea honoris causa in architettura.

[Introducing the Carlo Scarpa monograph | Architecture | Agenda | Phaidon Carlo Scarpa | Architettura | Phaidon Store javascript:;](#)

▶ [Carlo Scarpa - A Profile \(documentary\) - YouTube](#)

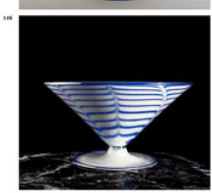


GLASS DESIGNS  
MURANO, 1926-1947

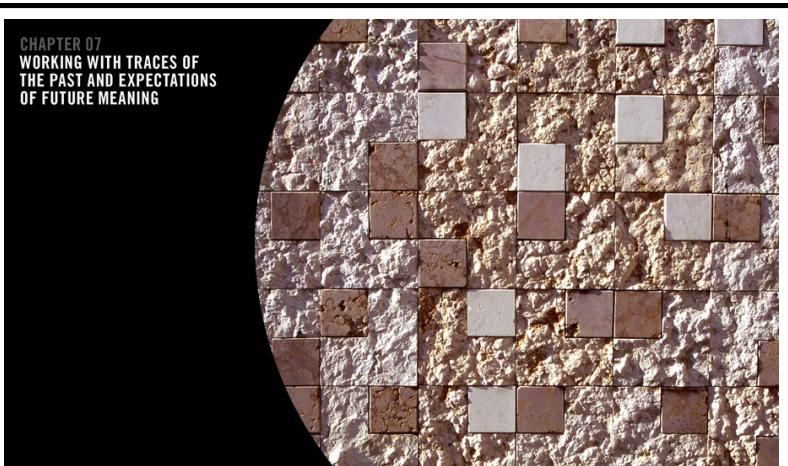
14 In 1926, the same year Scarpa began teaching at the newly opened IMAU, he obtained a private teaching contract as a glass designer working in Murano, first with M. M. Cappello from 1926-31 and then with Paolo Venini from 1931-47. Scarpa became an acknowledged master in glass design well before his architectural work began to receive national recognition, and many of his glass designs are still in production today. Glass manufacturing is an ancient craft tracing back to Roman times, a tradition that has been practiced at the highest levels in Venice from the time of the Republic to today. It is in many ways inescapably linked to the city. Scarpa wrote that glass had the same importance as limestone in the construction character of the city. "If in fantasy the stones of Venice appear as the waves' petrification, then Venetian glass, composed of sand and water, expresses the last curvature of the cold undersea, the slow, appressed yet brittle curves of dimly translucent water."<sup>14</sup>

15 "I still remember well the enthusiasm with which [Scarpa] spoke of the fabulous vase adorning, in solemn central position, Paolo Venini's 'Annunciazione' in the Accademia Gallery, and of Cappello's desire to produce works equally transparent, equally colorful with the same perfection ... These pieces are the fruit of the characteristic, fundamental to Carlo Scarpa's art, which springs from his search for perfection. His unceasing, studied attention to even the smallest detail, and his noted inability to be contented in the quest for perfect results, craftsmanship included, were well known."<sup>15</sup>

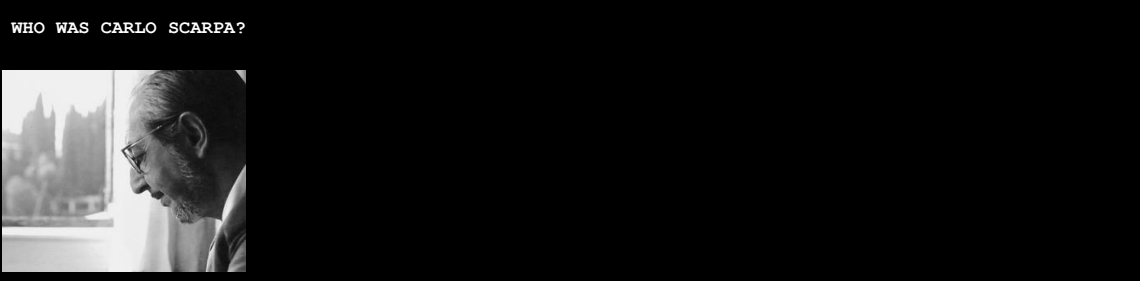
16 Over Scarpa's twenty-year career as a glass designer he spent innumerable hours with the glass blowers and craftsmen at the IMAU, first learning common techniques, then working side by side on experimental techniques and eventually inventing their own, many of which remain in use today. As Carlo Scarpa noted, Scarpa "acquired a singular knowledge of glass as a material thanks to the fact that the best craftsmen of the time worked in the Cappello lab house: glass blowers who were renowned for their technical skills and, above all, for the extraordinary colours they were capable of creating."<sup>16</sup> While a number of Scarpa's designs were produced, he paid little attention to the concept of serial production. Many of his designs were novel and a feat, with due to the extreme difficulty of the craft required in its production or to the fact that he employed the unique talents of the best Venetian craft at the bottom of Murano's laguna. In his glass designs, Scarpa exhibited a deep understanding of the traditional glass-making, conservation and finishing practices of Murano.



17 Scarpa's first glassworks may be identified by their open-topped foot, which was the invention, and the consistent use of two geometric forms. Scarpa understood that a single glass-making generation that glass could be distinguished from other materials, the porcelain, primarily by its transparency. So that, the earliest works featured mainly transparent pieces including his hollow glass pieces, often with identity conveyed with ridges. Scarpa's initial or early glass pieces, like regular, therefore breaking from Murano tradition, a white area made pieces using the analloré technique, which involved pieces of colored smelter glass being fused into the clear base glass when heated. Additionally, Scarpa employed gold and other colors, applying it to the clear glass in various ways and sometimes mixing it so as to create the most opaque that any Scarpa worked at Capello, but separate glass objects were fabricated to his designs.



CHAPTER 07  
WORKING WITH TRACES OF  
THE PAST AND EXPECTATIONS  
OF FUTURE MEANING



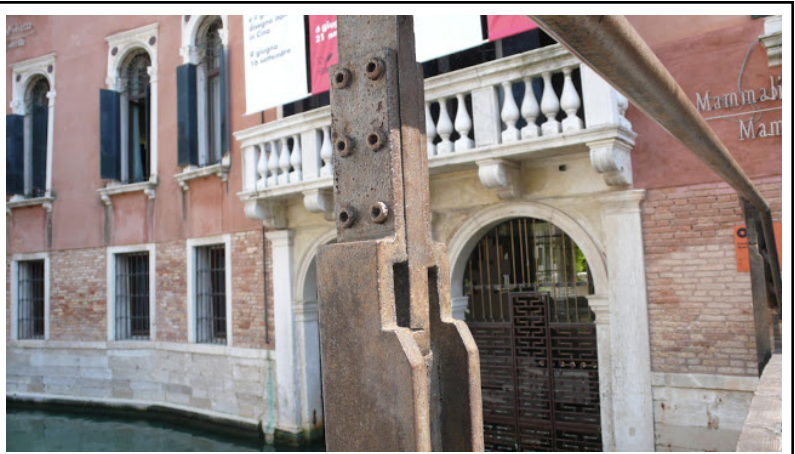
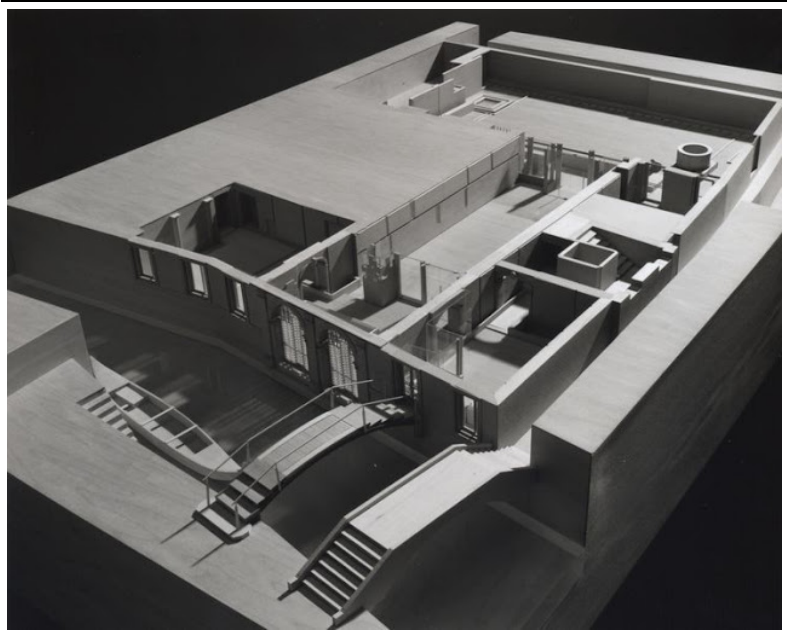
WHO WAS CARLO SCARPA?

**Carlo Scarpa** (1906-1978) figura unica della seconda generazione di architetti moderni, in una sola vol profondamente radicato nella cultura di Venezia, ma anche capace di tradurre l'antica città ... Scarpa trovava in due mondi: l'antico e il moderno... attraverso il suo lavoro li ha sempre uniti nella cost di una nuova interpretazione della conservazione architettonica e ristrutturazione producendo opere c

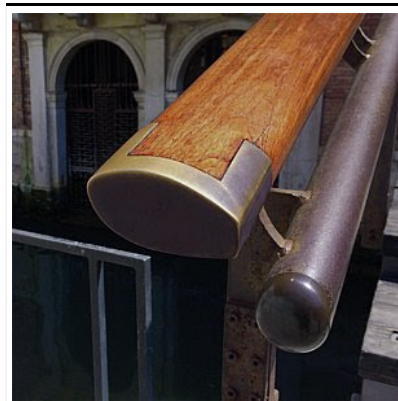


integrano, impegnano e trasformano il loro luogo.

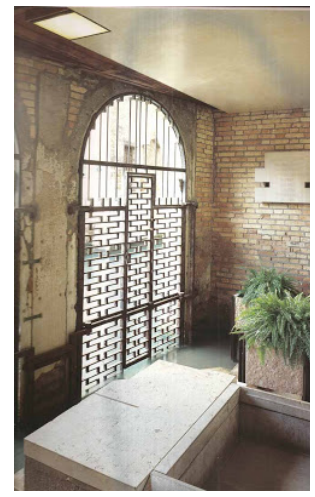
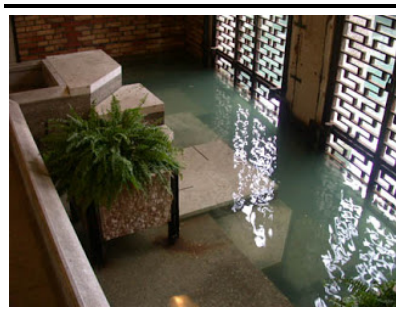


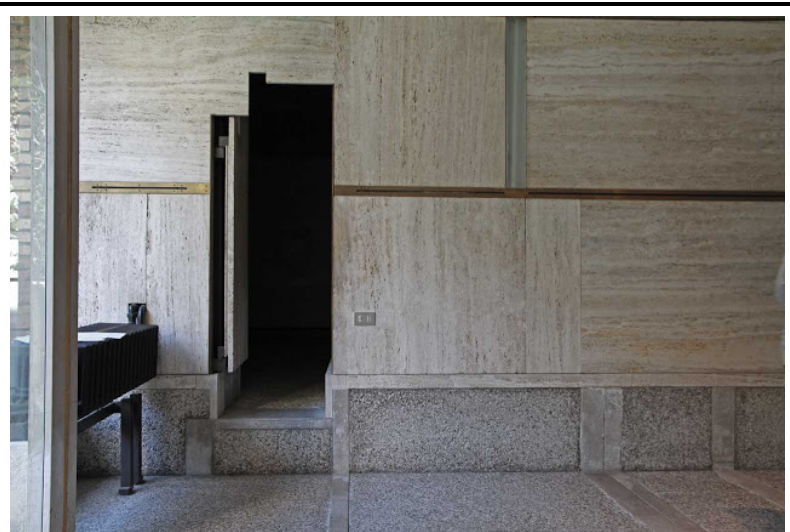




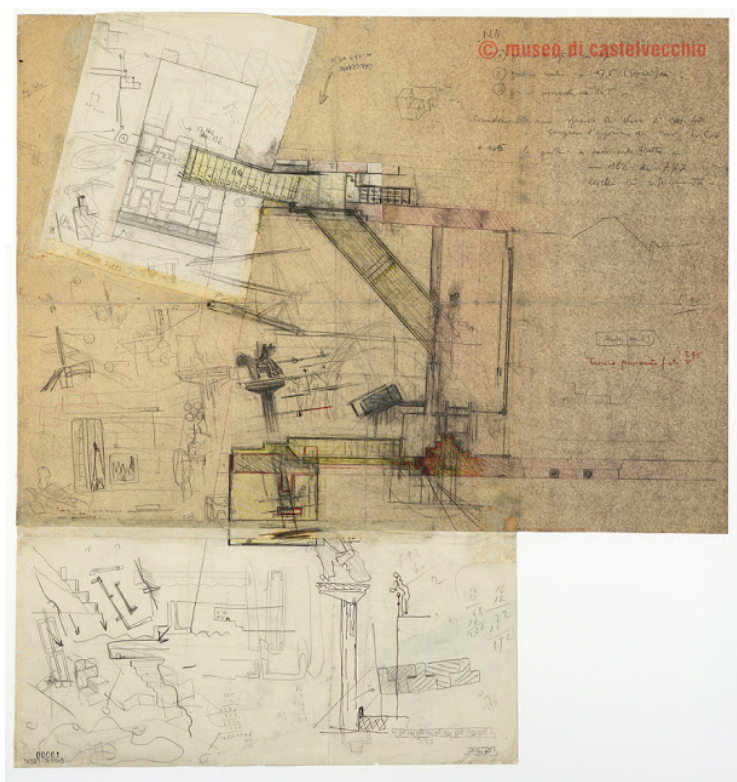
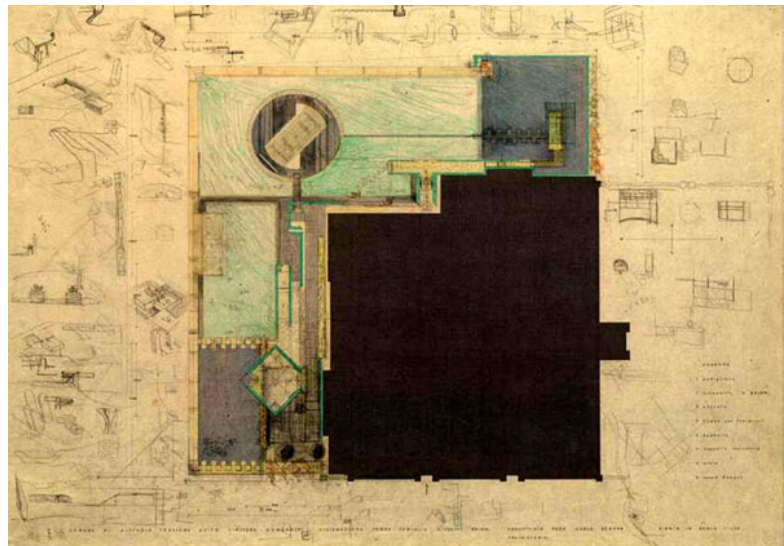


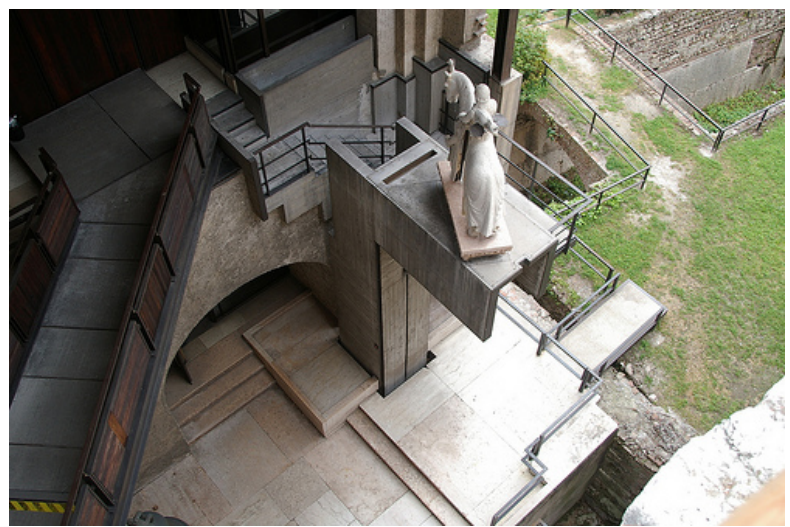
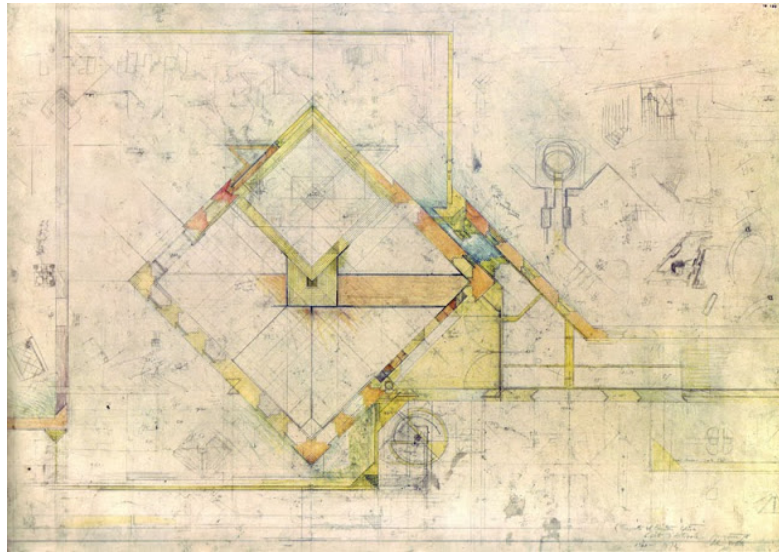


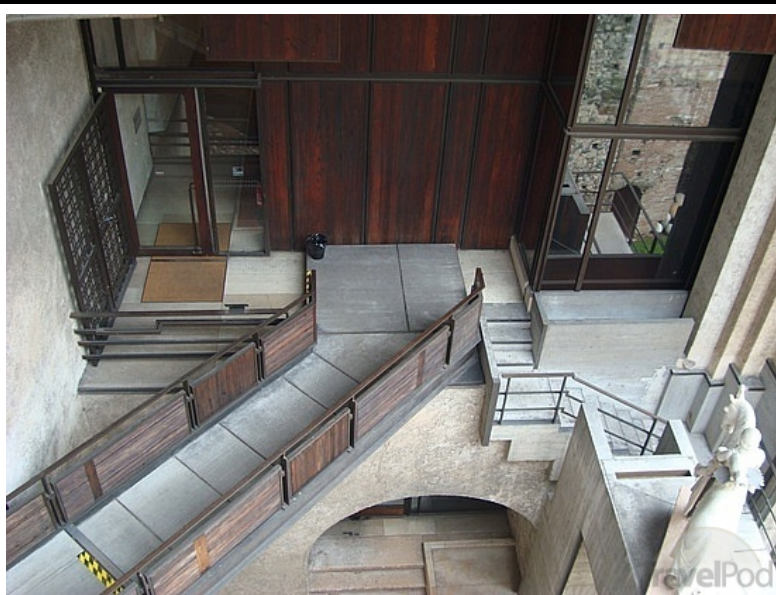
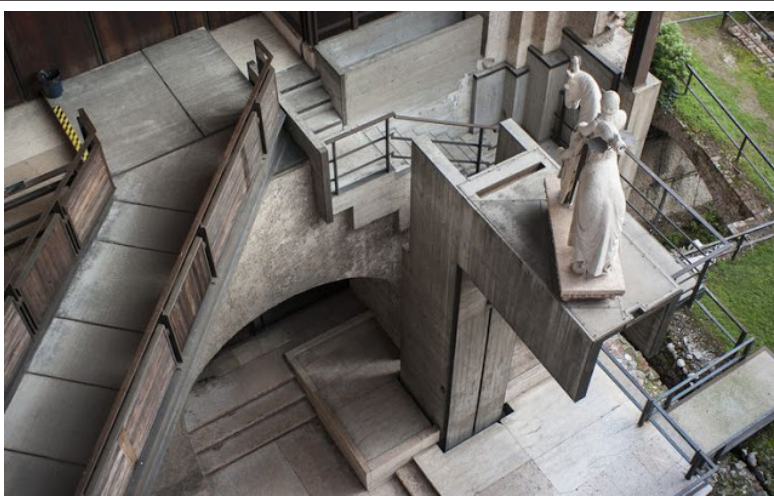
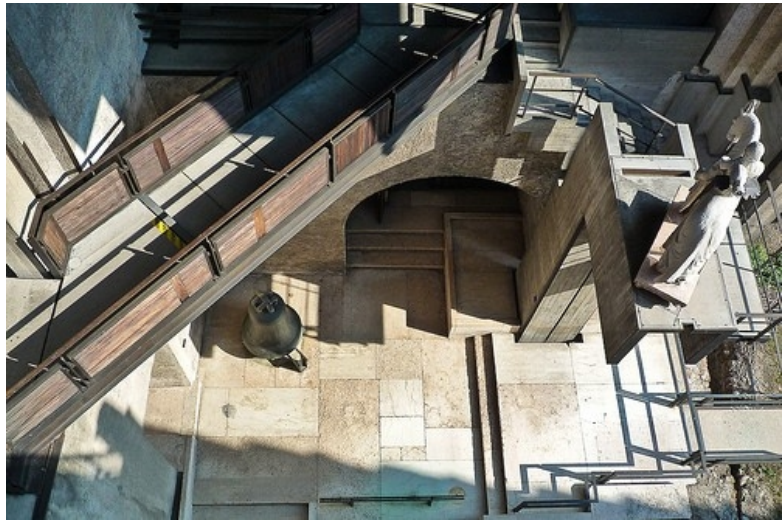




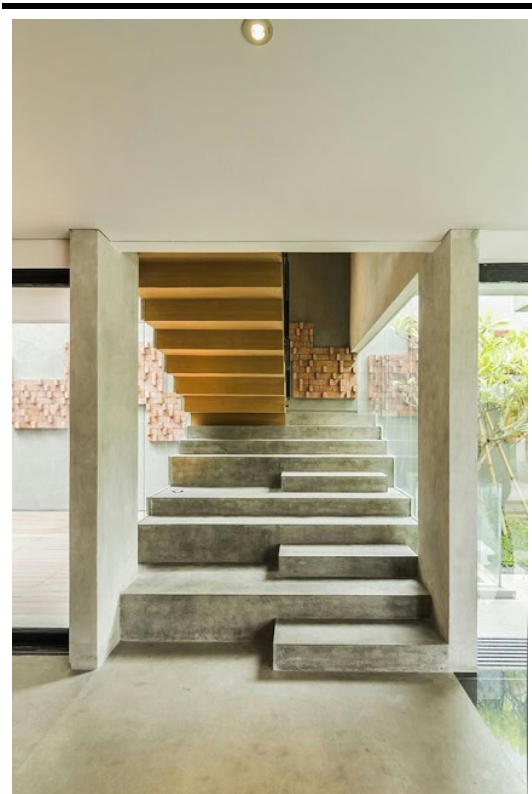




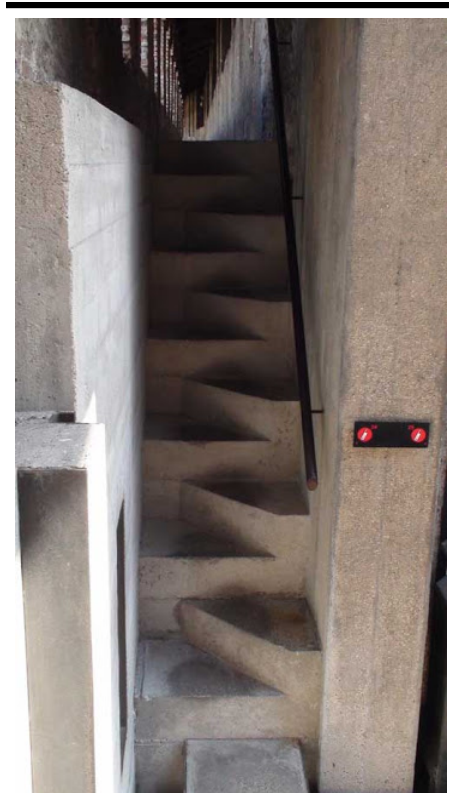
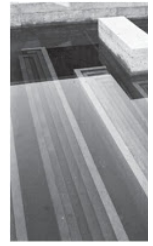


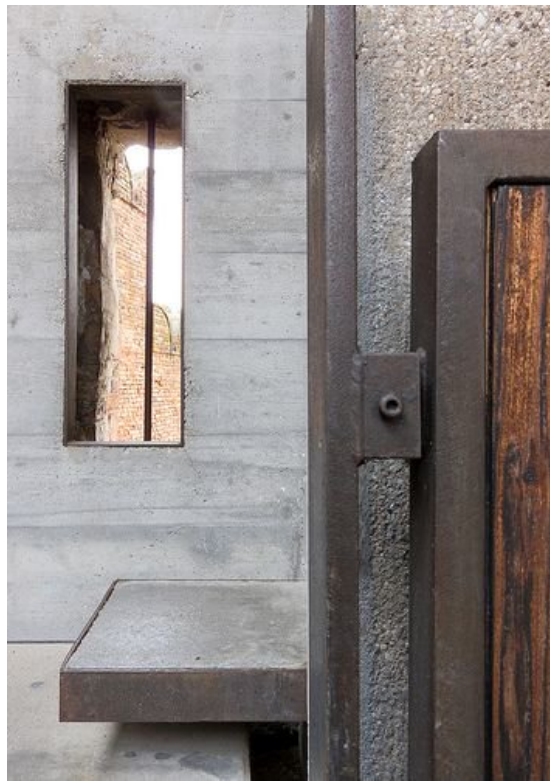


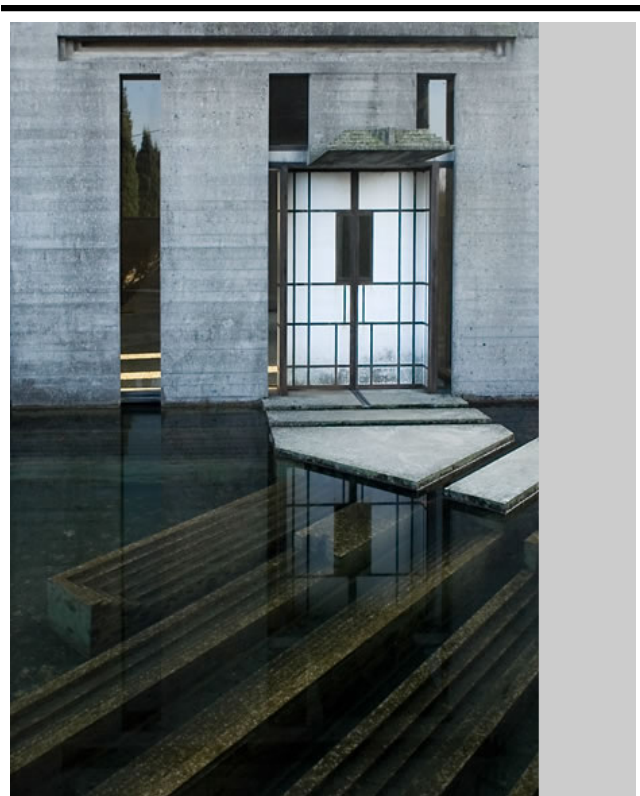




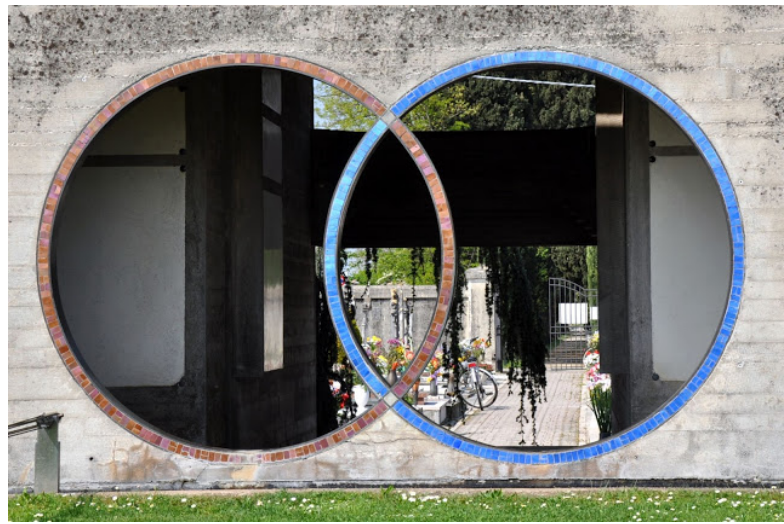








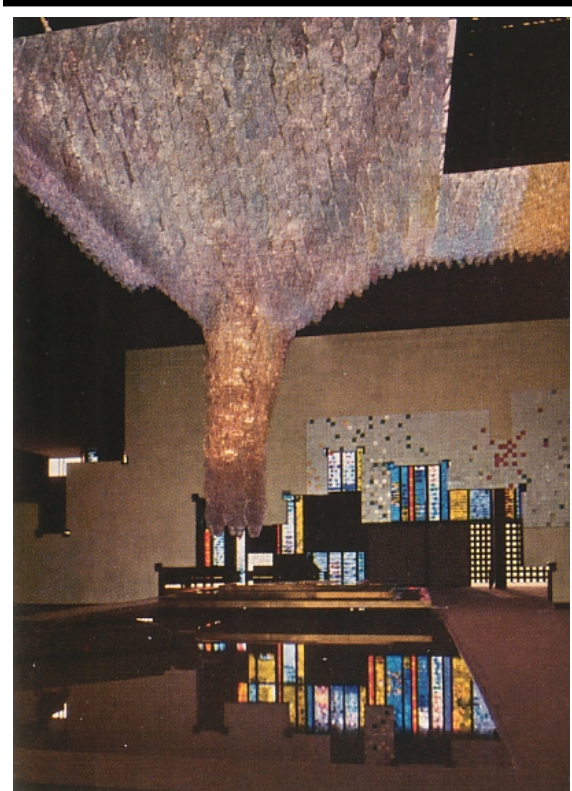




Il sistema V+V è stato ideato tra il 1961-66 dall'architetto Angelo Mangiarotti e messo in produzione da Vetreria Vistosi nel 1967 (successivamente è stato prodotto dalla Skipper) e prende il nome dal termine 'giongher' che indica il laccio utilizzato in campagna per legare il carro al giogo.

L'idea di questo sistema di installazione luminosa deriva - secondo quanto esposto dallo stesso designe milanese - dall'osservazione di un enorme lampadario modulare realizzato con prismi di vetro che Carlo aveva progettato appositamente per il Padiglione del Veneto all'interno dell'Esposizione Italia '61 ter Torino, struttura che necessitava di un grande traliccio aereo metallico di sostegno.

Il grande apparecchio di Scarpa dialogava dall'alto, con una serie di parallelepipedi costituiti da vetri colorate - sempre di suo progetto - collocati al centro sala. L'allestimento, spettacolare e raffinato, era potenziato da un bacino d'acqua, era caratterizzato da un acceso cromatismo ed intendeva rievocare con le moderne, le particolari condizioni atmosferiche e naturali della regione che ispirarono i grandi maestri pittori veneziani, inventori del colore come cromatismo quale effetto originato dalla luce.







Esposizione Italia '61 Torino - sistema V+V e lampadario *Giogali*

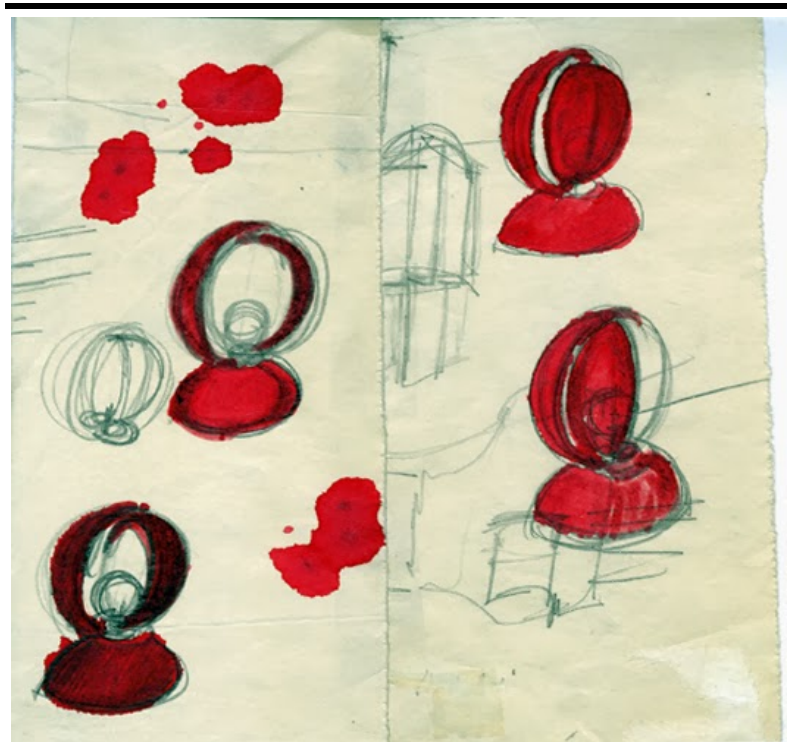
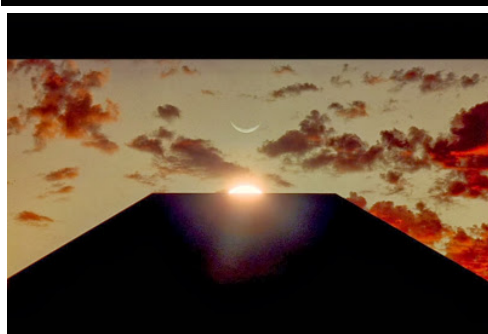
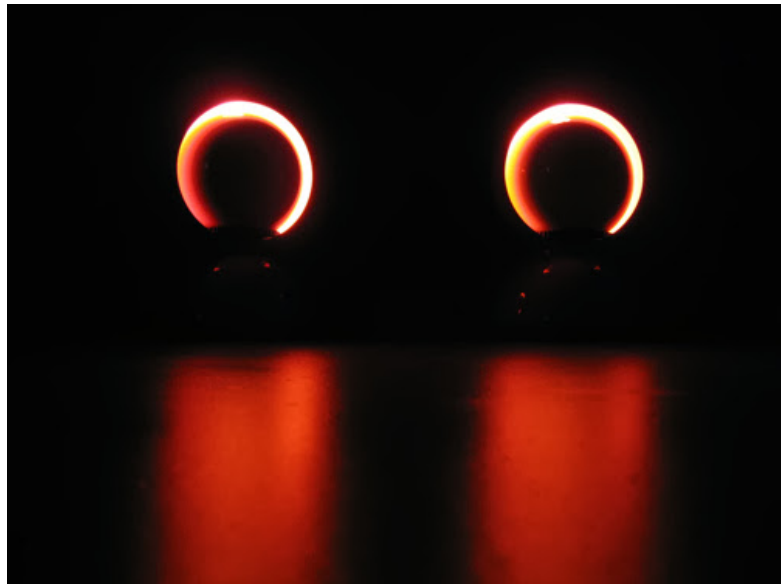
**1965-6 IT**

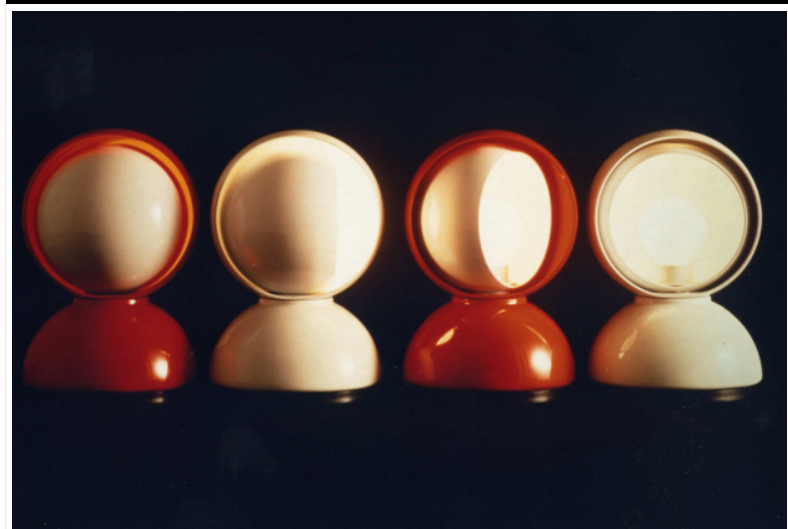
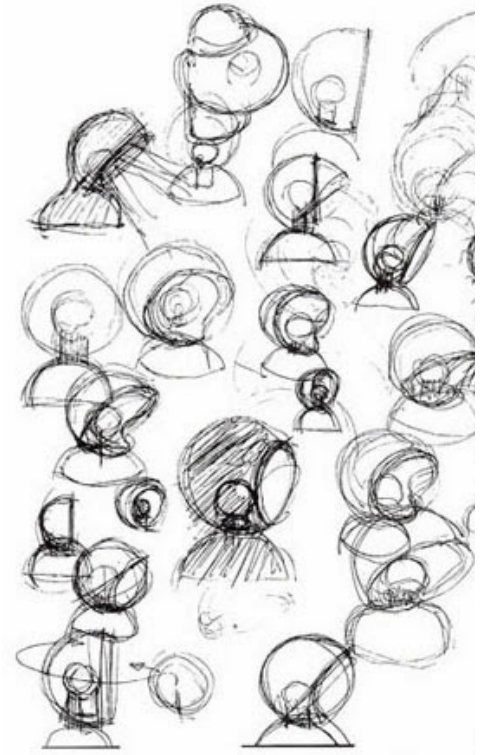
**Vico Magistretti**, Milano, 6 ottobre 1920 - Milano 19 settembre 2006

lampada *Eclipse (la Luna in una stanza)*, per **Artemide**

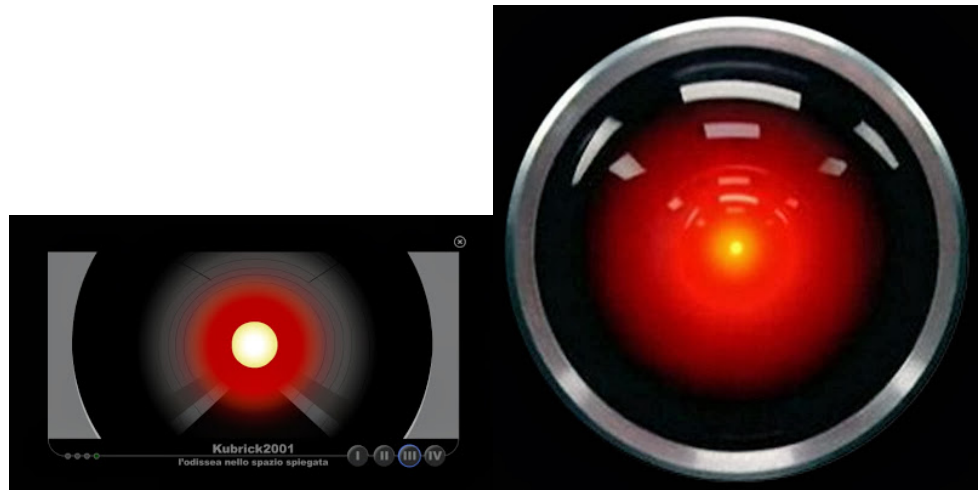
Premio compasso d'oro nel **1967**





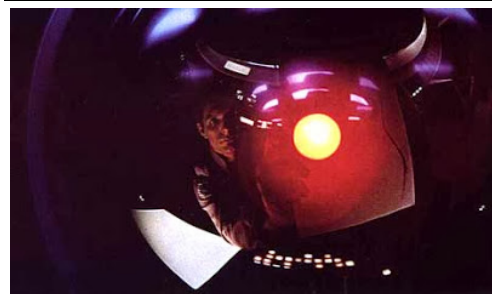
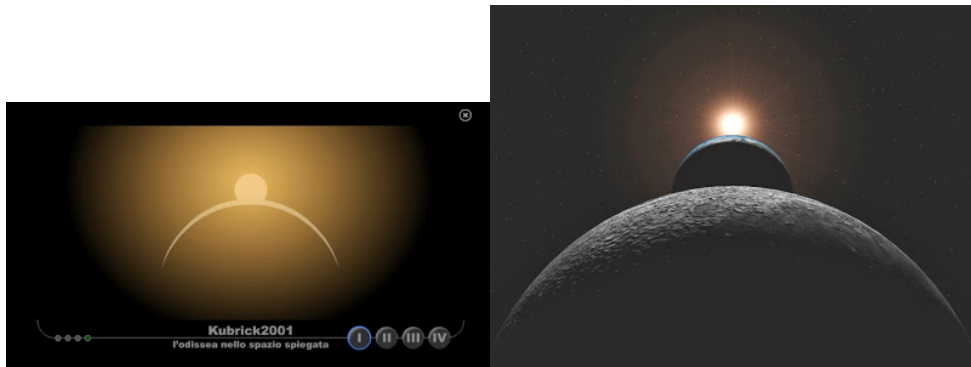


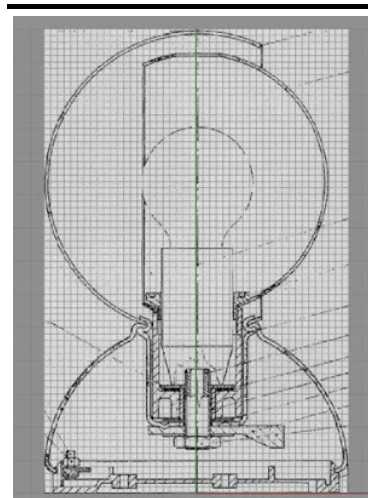




Hal 9000, 2001 Odissea nello Spazio, 1968

2001: odisea nello spazio è un film di fantascienza di Stanley Kubrick del 1968 basato sul romanzo 'La sentinella' di Clarke, **Sceneggiatura: Arthur C. Clarke, Stanley Kubrick**  
prima uscita: 1 gennaio 1968 (Stati Uniti d'America)- **Musica composta da: Aram Il'ič Chačaturjan, Richard Straus Strauss, György Ligeti.**  
trama e commenti vedi: Alberto Mellano, Kubrick e l'avventura dell'uomo moderno, su Intercom web, **2001 Odissea Nello Stanley Kubrick** - <http://intercom.publinet.it/ic13/2001.htm>  
inoltre video-animazione esplicativo anche in italiano su New Media Giants: **Kubrick 2001: The space odyssey explained**





T lampada  
i  
p  
o  
d  
i  
o  
g  
g  
e  
t  
t  
o  
Ispirarsi al fenomeno dell' eclissi per creare una  
d lampada la cui fonte di luce è regolabile a piacimento  
e  
a  
C funzionalità, praticità, versatilità, interazione,  
o astrofilia.  
n  
c

e  
t  
t  
i  
i  
P **Artemide**  
r  
o  
d  
u  
t  
t  
o  
r  
e  
P **1967**  
r  
o  
d  
o  
t  
t  
o  
d  
a  
l  
M **alluminio verniciato**  
a  
t  
e  
r  
i  
a  
l  
i



1966  
EU: FR  
1966, Pierre Cardin, FR & USA o viceversa



Andr  Courr ges, ha ideato la minigonna contemporaneamente a Mary Quant, e fu il primo a realizzare abiti usando la p il PVC, sperimentando attraverso materiali polimerici le linee geometriche ed i temi suggeriti dalle conquiste spaziali prime missioni lunari.



Pierre Cardin



Space-age helmet hat, designed by ... The url says Cardin, but I think it's Courreges...





Space-Hat by Edward Mann, Photo by John French-1965

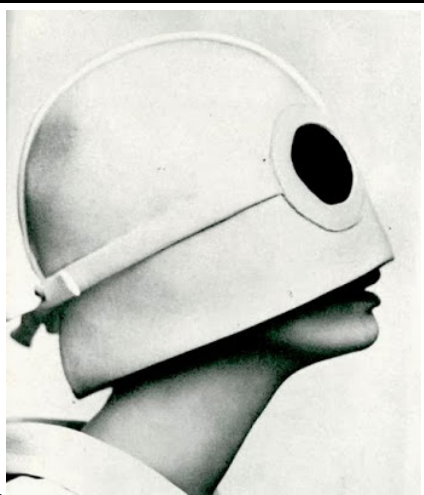


PIERRE CARDEN, divise per la TWA, maggio 1968





André Courrèges, Suits, c.1966, In the 1960's, Couregges was a young designer known for his 'futuristic' fashion and his collection 'Space Age' in 1964. He focused on simple lines and silhouettes in his garments, which looked even more striking combinations of graphic black and white. He was also known for his innovative use of unconventional materials such as metal., cfr: [Uncategorized](#) | [wherethetrendbegan](#)



Designed by André Courrèges Coat dress 1965





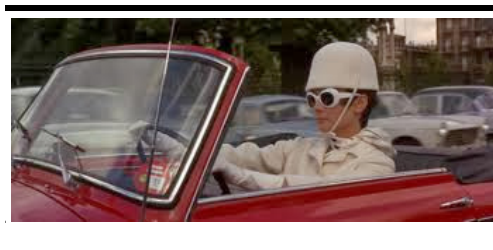
Come rubare un milione di dollari e vivere felici  
*How To Steal a Million*, regia di William Wyler, 1966

Titolo originale	<i>How to Steal a Million</i>
Lingua originale	inglese
Paese di produzione	USA
Anno	1966
Durata	127 min
Colore	colore
Genere	commedia
Regia	William Wyler
Soggetto	George Bradshaw
Sceneggiatura	Harry Kurnitz
Produttore	Fred Kohlmar
Fotografia	Charles Lang
Montaggio	Robert Swink
Musiche	John Williams
Scenografia	Alexandre Traune



Audrey Hepburn abiti creati da Hubert de Givenchy.

- Audrey Hepburn: Nicole Bonnet
- Peter O'Toole: Simon Dermott
- Eli Wallach: Davis Leland
- Hugh Griffith: Charles Bonnet
- Charles Boyer: Bernard De Solnay
- Fernand Gravey: Grammont
- Marcel Dalio: Senior Paravideo

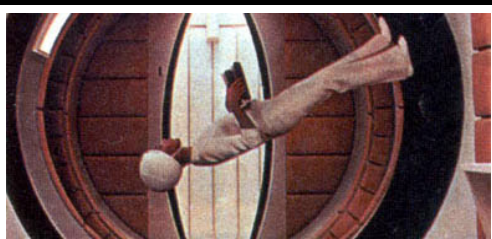


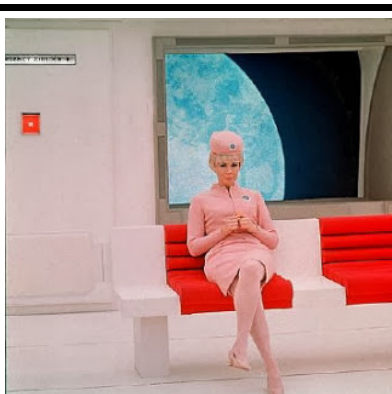


Heather Downham interpreta Penny Brahms a bordo dell'Aries 1 B - 2001 A Space Odyssey



il percorso a 360° dell'hostess in assenza di gravità celebre centrifuga della navicella spaziale *Discovery*, costumista: Sir Edwin Hardy Amies, e Frederic Fox, responsabile dei capelli a forma di uovo.







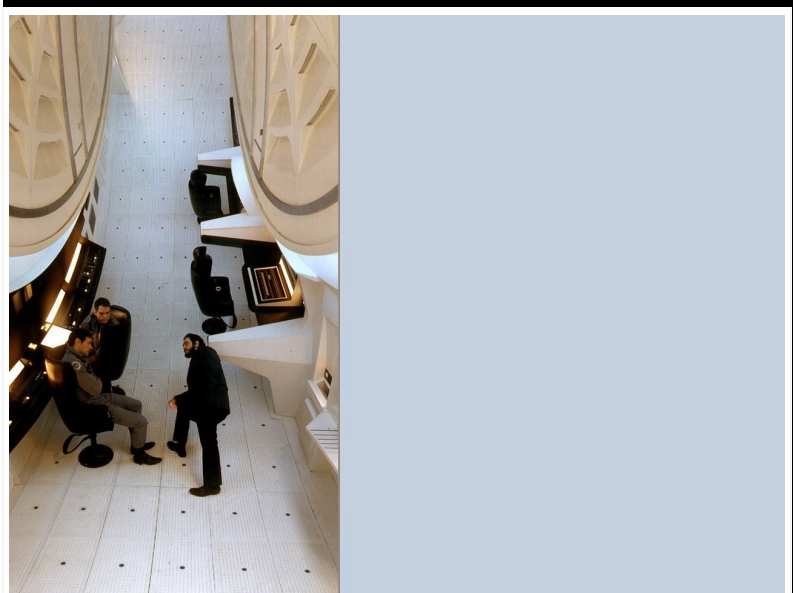
cfr.: Stanley Kubrick & Hardy Amies: 2001: A Space Odyssey - Present Plus (press release)

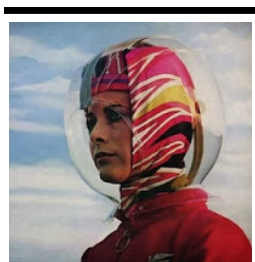
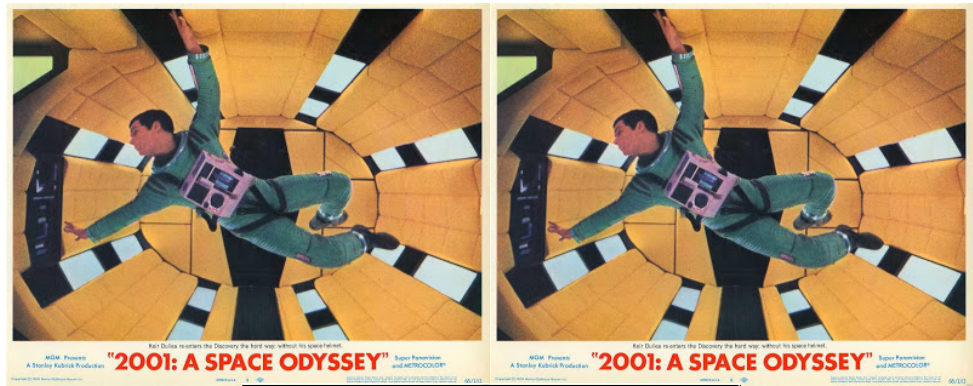
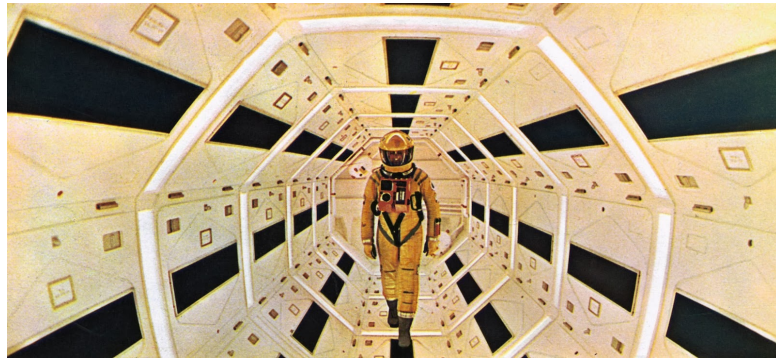
Hardy Amies | The Home of British Couture. London Tailors of Distinction - Savile Row, London

Hardy Amies Ltd - Wikipedia, the free encyclopedia: "In 1967, Amies was commissioned by director Stanley Kubrick costumes for his film 2001: A Space Odyssey".

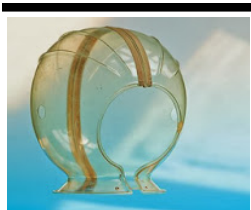


1968 2001 a Space Odyssey





1964 - 65, Emilio Pucci, *The Bubble Bonnet - Space Bubble Helmet*, uniformi delle hostess per l'American airline Braniff International: cappuccio/cuffia Bolla o Bolla Casco in plexiglas a protezione dei capelli dal vento e pioggia tra gli edifici aeroportuali e l'aereo.







1965

EU: SF-FINLANDIA

Eero Aarnio (Helsinki 21 luglio 1932)

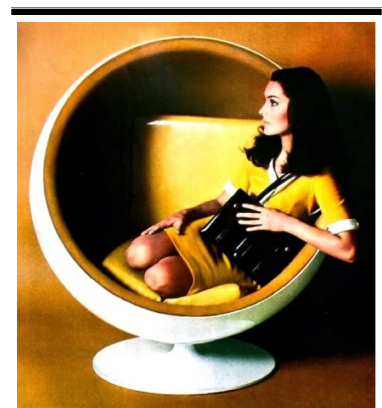
1963-65 *Ball Chair* o *Globe Chair*, Designed in 1963, Prod Asko Company

1968 *Bubble Chair* Designed in 1968, Prod Asko Company

da: **Eero Aarnio homepage:** The Finnish designer Eero Aarnio (b.1932, Helsinki) is one of the great innovators in furniture design. In the 1960s, Eero Aarnio began experimenting with plastics, vivid colors and organic forms, breaking from traditional design conventions. His now iconic plastic creations include the Ball (1963), the Pastil (1968), and the Bubble (1968) chairs which echo the pop culture and spirit of their time. Many of Aarnio's works are included in the world's most prestigious museums, including Victoria and Albert Museum in London, MoMA in New York and Vitra Design Museum in Weil am Rhein, Germany. **da: [www.eeroaarnio.com](http://www.eeroaarnio.com):** "Eero Aarnio e l'introduzione dei materiali plastici segnò l'inizio di una nuova epoca e una nuova possibilità nella produzione del design, Eero Aarnio è stato sicuramente tra i più importanti e significativi pionieri della nuova frontiera. Laureato all'Istituto di Arti Industriali di Helsinki nel 1957, dopo aver lavorato alcuni anni alla Asko Company nel 1962 aprì il suo studio e l'anno seguente raccolse subito un enorme successo con la Ball Chair, una creazione che ancora ha un valore iconico per il design degli anni 60 e che segnò, con la sua realizzazione, la maggiore libertà che acquistarono i disegnatori con l'uso dei nuovi materiali. Paradossalmente la Ball Chair e le seguenti Pastil, Tomato e Bubble dispetto di una perfetta interpretazione dell'epoca pop, erano prodotti a tiratura limitata e sempre in contraddizione con quell'estetica, l'uso della vetroresina rappresenta una scelta per oggetti non soltanto adatti a un uso sia interno che esterno ma soprattutto fatti per durare. Le creazioni in vetroresina di Aarnio continuano oggi, in esclusiva per Adelta, in aderenza alla convinzione che anche la generazione di oggi vive in un'epoca di plastica tanto da, come ama ricordare lo stesso Aarnio, "passare la prima notte in un letto di plastica in un ospedale".

*Bubble & BALL Chair* Designed in 1968 - **Material: acrylic, steel and leather or polyurethane fabric cushions.**





**Ball Chair o Globe Chair, Designed in 1963**

Material: fiberglass shell, upholstery, upholstered in fabric

scocca-guscio in fibra di vetro, base in alluminio, tappezzeria rivestimento in tessuto

Distributor: **Adelta**

A Ball Chair is a 'room within a room' with a cozy and calm atmosphere, protected from outside noises it provides space for relaxing or a phone call. Spinning on its own axis the view to the outer world is variable for the user and degree of privacy. The ball chair is something between a piece of furniture and a piece of architecture and at the embodies both the mobile and the established. è una 'stanza nella stanza' con un ambiente accogliente e tranquillo, al rumori esterni che fornisce uno spazio privato per il relax o una telefonata. Roteando sul proprio asse permette all'variabile vista verso il mondo esterno e offre un certo grado di privacy. ... è qualcosa tra un mobile e un architettura, incarnando sia il movimento che la stabilità.

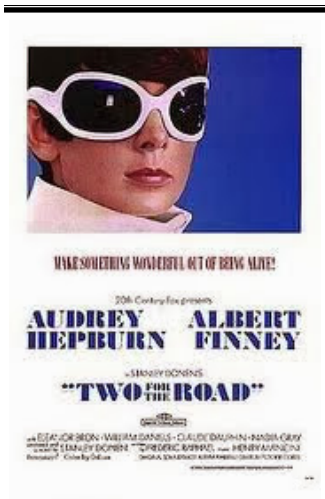
"... L'idea per la Ball Chair è scaturita da una pura necessità. Nel 1962 avevo aperto uno studio indipendente e appena traslocato in una nuova casa. Mancava una poltrona comoda e decisi di farmene una io. Dopo i primi tentativi, ho notato che la forma si era semplificata a tal punto da ridursi ad una sfera. Ho attaccato un in scala uno a uno alla parete ed ho cercato di farmi un'idea di come si sarebbe mossa la mia testa una volta all'interno. Essendo io il più alto in famiglia, ho finto di sedermi, mentre mia moglie segnava la posizione del mio capo con una matita su questa maniera ho potuto determinare l'altezza della seduta. Le altre misure, in virtù della forma circolare, sono conseguenti, sempre tenendo a mente che la sfera sarebbe dovuta poi passare attraverso l'ingresso di casa. A questo punto sono passato a realizzare personalmente il prototipo, imbastito su di uno stampo ottenuto stendendo un telo compensato su di una struttura a centine, come per la fusoliera o l'ala di un aereo. Ho coperto il compensato con della bagnata ed ho iniziato a ricoprire la superficie con la vetroresina. Successivamente ho carteggiato l'esterno e l'intelaiatura interna. Ho poi fatto imbottire e rivestire l'interno, aggiungendo un piedestallo. Come tocco finale, ho aggiunto un telefono rosso all'interno della poltrona. Il nome ha avuto un parto facilissimo: **er BALL CHAIR**" ."

... Ci vollero comunque alcuni anni prima che fosse effettivamente avviata la produzione in serie.

La Ball Chair venne presentata al pubblico in occasione del Salone Internazionale del Mobile di Colonia nel 1966.



da: Cecilia POLIDORI, *Il design qualunque*, 2003, immagine elaborata dall'autrice: atelier di Olivier Mourgue, dondolo a cerchio, struttura in metallo imbottita e con rivestimento sfoderabile, prototipo per Airborne, 1967



"In 1967, Amies was commissioned by director Stanley Kubrick to design the costumes for his film *2001: A Space Odyssey*. The collection allowed Amies to design totally futuristic fashions. In 2001, the standard attire was a business-as-usual corporate fashion. There were no neck-ties as they were in zero gravity. The Russian women scientists wore dark conservatively reflecting their own conservative values. Although Kubrick's 2001 wardrobe was practical, it still reflected the mid-look. The military and spacecraft uniforms were as common as they are now, with no dramatic changes. American women in roles they held in the 1960s as Hotel receptionists and air stewardesses. The women wore space-age travelling hats while bags. According to 'Setting the Scene' by Robert S. Sennett (Harry N. Abrams, Inc.,

Publishers, 1994), many design elements of the film seem to reflect swinging London c. 1968, rather than the imagined future. The stewardesses' uniforms, designed by Hardy Amies, the uncomfortable unisex pant suits that were being promoted in the late 1960s. An epic science fiction film, it demonstrated the immense range of Amies' design ability, and for four Academy Awards - receiving one for visual effects. In 1991, the film was deemed "culturally, historically, or aesthetically significant" by the United States Library of Congress and selected for preservation in the National Film Registry.

Amies' work was seen in a handful of other films of the 1960s: he dressed Albert Finney in *Two for the Road*, Tony Randall in *The Alphabet Murders*, Joan Greenwood in *Prawn* and Deborah Kerr in *The Grass is Greener*."

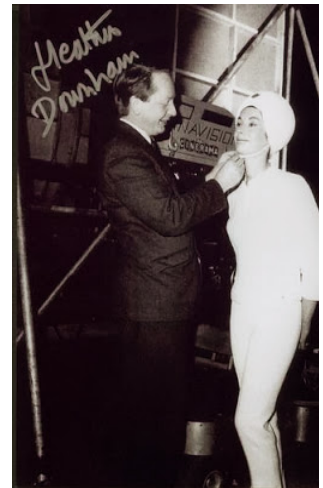
Paco Rabanne

[Due per la strada](#) (Two for the Road) regia di Stanley Donen.

Nella couture sbarcano modelli e materiali d'ispirazione liberamente futurista, rompendo con il passato a favore di un manifesto che promuova contatti sempre più diretti e concreti con la scienza aeronautica applicando le queste importanti innovazioni nel campo della moda. Da non dimenticare le conquiste della scienza degli anni '60: il primo uomo nello spazio, il cosmonauta sovietico Jurij Gagarin che compie la prima passeggiata dell'uomo nello spazio e le prime missioni lunari.

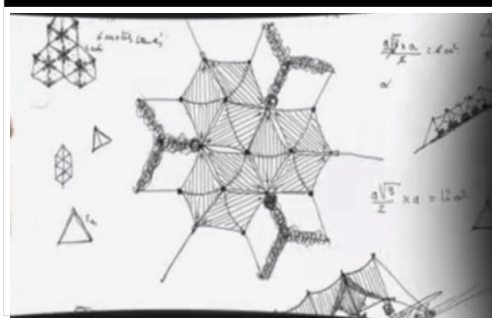
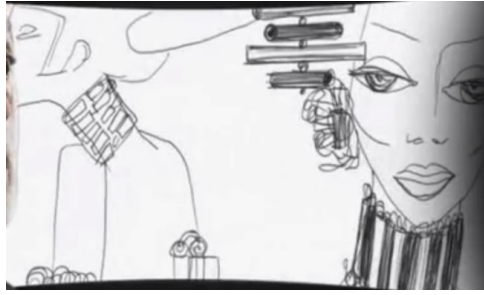


Paco Rabanne da: *Life Magazine*, 14 agosto, 1967



André Courrèges sperimenta attraverso materiali polimerici linee geometriche e temi "spaziali" nel 1964 e la sua collezione "Space Age", dove i capi sono tagliati secondo il geometrismo più rigoroso e costruiti se principio avanguardista, grazie all'utilizzo di fibre sintetiche come il Pvc e inserti in metallo. Paco Rabanne (nato in Spagna nel 1934) suggerisce il metallo al posto dei tessuti, cfr.: ► [Paco Rabanne - Inspiration - YouTube](#) e [PACO RABANNE - Genesis](#) "... un respiro formidabile arrivato da Courrèges, Cardin ed io: i tre moschettieri... noi apriamo le sull'attualità, la modernità degli anni '60. La costante di tutte le arti fu l'abbandono dei materiali tradizionali per utilizzare materiali contemporanei... pitture con targhette quadrate di metallo rodato o plastica, .. hanno dato l'ispirazione, o quadri con tubi al neon colorati... o acqua: geniali, ma che prevedevano un elettrico e quindi complicato."

Paco Rabanne, abito ispirazione Space Age, 1966





"...Con la contestazione cominciò a diffondersi l'idea di un vestire più comodo, informale e meno elitario, quindi contrario ai principi di distinzione, di stile e di lusso che avevano caratterizzato le creazioni dei grandi sarti. La moda stava diventando un fenomeno di massa che interessava i mercati internazionali e solo in piccola parte era riservata ad una ricca ed esclusiva.

Lavorazione a catena, capi dal taglio semplice e tessuti sintetici o misti, permettevano alle industrie di

prezzi bassi, facendo sgretolare il primato della haute couture e il mito di Parigi."

da: [http://mda-](http://mda-arte.blogspot.it/2012/02/paco-rabanne.html)



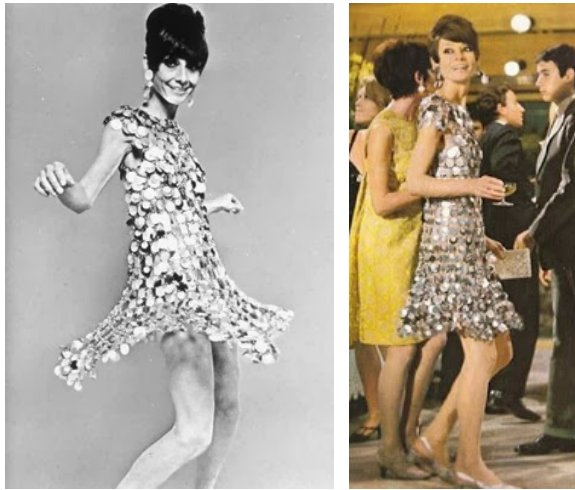
[arte.blogspot.it/2012/02/paco-rabanne.html](http://mda-arte.blogspot.it/2012/02/paco-rabanne.html)

... Questi sono gli anni della contestazione giovanile, intenso fermento, di innovazione, che inevitabilmente



riflettendo anche il nuovo modo di vedere 'Innovazione' parola di un'epoca che, in un certo senso, allora, è vista in un modo doppio.

moda e  
moda  
attuali  
modo  
simbiot



Audrey Hepburn, Two for the Road, Paco Rabanne dress



Audrey Hepburn, Two for the Road, rugby-dress

Paco Rabanne è un uomo di New York. Il suo  
tuo è più che altro un'idea. Un'idea  
gli abiti nati, ma soprattutto un'idea  
che non s'impaginato. E questi abiti. Paco  
Rabanne lavora senza sosta all'idea di creare il  
mondo. Non c'è neppure una cosa, prima, che non  
si possa immaginare e rifare in modo più moderato.  
Gli interessi di più l'impugnano sopra.  
Dunque, di fronte a un oggetto di qualsiasi  
altra impressione l'oggetto possa fare. Secondo lui  
vissuto in una civiltà nuova e le emozioni siano  
diverse come gli abiti di ieri. Le sue idee sul  
fatto: tutti abbiamo bisogno di vivere in una forma  
e nell'altra — sia ieri, fantasia, Beethoven, Rilke,  
Strega o quello che si pare. Quando non lavora  
esplora il mondo, a piedi o in automobile — allora  
camminare per ore a Parigi, in quartieri che non  
conosce — vedere un angolo e scoprire nuovi  
strada, senza prendere mai la stessa strada due  
volte, per trovare sempre nuove strade, sempre nuovi  
vi, strade nuove, bene di far parte, con la strada  
dei giovani disegnatore (continua a pag. 125)

Il segno di Paco Rabanne è cambiare tutto co-  
mincia dalla moda.  
Il cinema non è altro che spettacolo-movimento. Qua-  
drati e rettangoli di alluminio appesi e ab-  
battuti.  
A destra: materiali da sera in shock di base di per-  
le. Quadrati nati da abiti di metallo e lunghi  
come frangia che si apre come pagina al vento.

**PACO  
RABANNE  
IL PRESENTE E  
IL FUTURO**



foto di Richard Avedon, 1966 PACO RABANNE

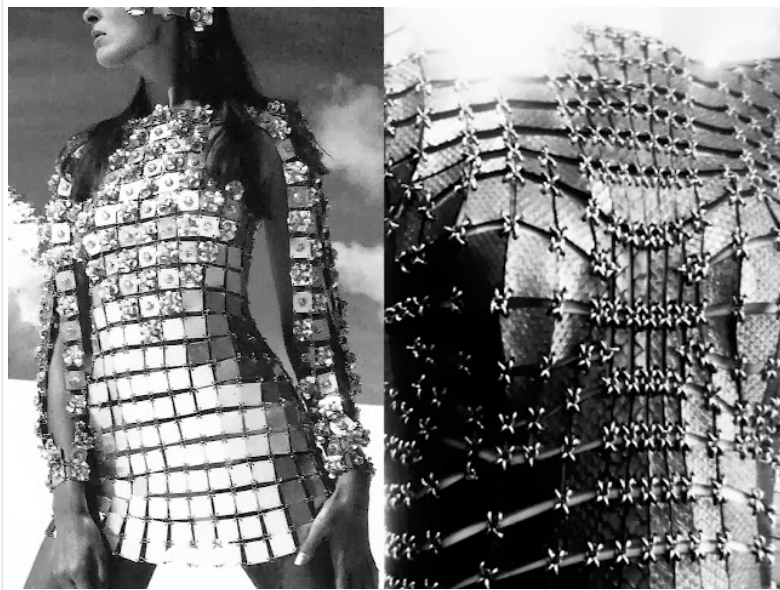


foto di GUNNAR LARSEN, 1966 PACO RABANNE



Audrey Hepburn, *Two for the Road*, Pucci dress rear



da: <http://shock.style.it/2012/06/28/paco-rabanne-e-la-barbarella-age/#?>



[refresh\\_ce](#)

...emerge la figura di Paco Rabanne.

Spagnolo di nascita (San Sebastián, 19 febbraio 1934), all'anagrafe Francisco Rabaneda Cuervo, ha la moda scritta nel destino, è infatti il figlio della prima sarta di Balenciaga.

Allo scoppio della guerra civile spagnola si rifugia con la famiglia in Francia, qui, negli anni 60 diviene noto come enfant terrible del mondo della moda francese.



I suoi orecchini oversize, sulla copertina di Vogue

"...A Parigi si laureò in architettura: era affascinato dalla Pop Art, dal Dadaismo e dalle sculture in materiali innovativi come il neon, la plastica, il ferro e iniziò il suo percorso stilistico allontanandosi dalla tradizione, sulla scia di altri creatori di moda anticonformisti come Courrèges, Saint Laurent, Cardin, Ungaro."

da: [http://mda-](http://mda-arte.blogspot.it/2013/05/paco-rabanne.html)

[arte.blogspot.it/2013/05/paco-rabanne.html](http://mda-arte.blogspot.it/2013/05/paco-rabanne.html)



Il giovane Paco Rabanne al

Si inserisce nel mondo della moda cominciando a creare accessori (prima per il pellettiere Roger Model, poi per il calzaturiere Charles Jourdan) da molti considerati stravaganti che attiravano l'attenzione delle più importanti riviste di



Orecchini in plastica realizzati da Paco Rabanne, appartenuti alla scrittrice Fernanda Pivano (prima moglie di Ettore Sottsass)

Per le sue creazioni utilizzava il rhodoid, un materiale plastico, a basso costo, composto da acetato di cellulosa colorabile e facilmente tagliabile, che consentiva di creare accessori del tutto innovativi, colorati e leggeri. Tutti, i suoi orecchini oversize dai colori fluo, che in brevissimo tempo andarono a ruba, rendendolo famoso. "Rabanne si pone sin dall'inizio l'obiettivo di lavorare con quei materiali che nessuno aveva considerato perché nessuno avrebbe mai osato far indossare a una donna. Così comincia a utilizzare carta, placche metalliche, catene di plastica, alluminio, pelle fluo e molti altri materiali improbabili."

da: <http://www.grazia.it/moda/tendenze-moda/La-nuova-era-di-Paco-Rabanne>

Ago e filo vengono sostituiti da pinze e tenaglie.

Nel febbraio del '66, presenta a Parigi, all' Hotel George V, la sua prima collezione :

"12 vestiti importabili in materiali contemporanei" sfilano al suono della musica di Pierre Boulez, indossate da modelle scalze, e di colore (una cosa mai vista prima nell'alta moda).

La sfilata fu come un fulmine a ciel sereno per il mondo della moda parigina.



Audrey Hepburn, in Faco Rabanne, nel film "Due per la strada"



[home page](#)

Iscriviti a: [Post \(Atom\)](#)

#### Informazioni personali



#### DESIGN MANHATTAN - MANHATTAN

IO PROGETTO CON GLI ALLIEVI - MY PLAN OF DESIGN IS WITH MY STUDENTS. Il progetto, il prototipo, non è tanto significativo in sé, quanto il fatto che sia una variante tra altre 50, 100, anche 180, realizzate contemporaneamente. Tutti noi che mostriamo le nostre anime... Insegnare design per me significa progettare insieme ad ogni mio singolo allievo, in un team di lavoro composto in corsi molto numerosi e frequentati - il mio lavoro è con circa 250-300 allievi l'anno - Il tema, lo spunto che fornisco come idea iniziale, può essere sviluppato in un'esercitazione breve o di mesi; con l'occasione progettuale cerco di offrire tutti gli stimoli, i suggerimenti e gli esempi del caso. Inoltre dalla realizzazione vera e propria dell'oggetto al vero in scala 1:1, si passa a contestualizzarlo con l'ambientazione, rendering, impaginazione, sino alla sua presentazione in book con foto, video e gadgets: quali segnalibri, t-shirt, cartoline, calendari. I materiali sono semplici da recuperare e da trasportare in aula ogni volta, e, in genere, sono riutilizzati: carta, stoffa, foglie, anche di fico d'india, rami e legni, lacci, spaghetti, plastica, pezzi di vetro recuperato sulla spiaggia,

18/12/2017 design frikkettone - corso di design 2017-8: LEZIONE 7 - 1965-66-67 optical & psychedelic & Audrey Hepburn/ Antonioni & Blow up/ Verner Pantan/ ...  
etc...

[Visualizza il mio profilo completo](#)



#### Archivio blog

▼ 2017 (5)

▼ novembre (2)

[TEST 16 NOVEMBRE 2017](#)

DESIGN TREASURE HUNT TEAM del 9/XI

► ottobre (2)

► agosto (1)



ALL IMAGES ON THIS SITE COPYRIGHT ©2017 CECILIA POLIDORI OR THEIR RESPECTIVE OWNERS. Tema  
Semplice. Powered by [Blogger](#).

