



Altro ▾ Blog successivo»

cecilia.polidori2@gmail.com Nuovo post Design Esci

design frikettone - corso di design 2017-8

**Sixties Design in the World -
LEZIONI e PIATTAFORME DIDATTICHE -
CORSO DI DESIGN 2017-2018
PROF ARCH CECILIA POLIDORI /
deepsdesignbycp@gmail.com**



Home page

INTRODUZIONE AL CORSO - 1. definizione Pop Art & frikettone/ Tom Wesselmann 1964/ High Noon & Do not forsake me, oh my darlin' 1952/ Invasion of the Body Snatchers 1954-6/ mito Marilyn morta 1962/ Horst Faas premio Pulitzer foto Vietnam 1964/ Rolling Stones - You Can't Always Get What You Want 1969/ regole d'oro/ elenco Link / Fasi consegne/ come fare una Bibliografia - IN AGGIORNAMENTO

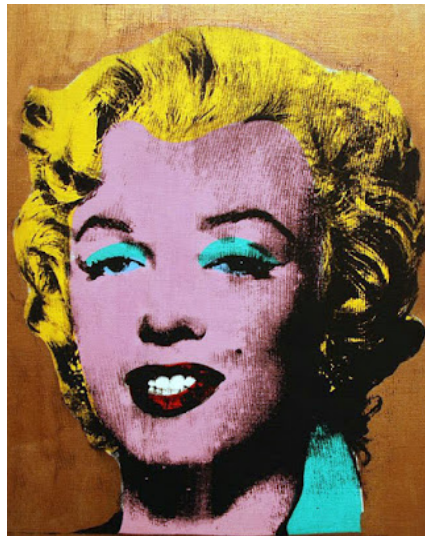
immagini LEZIONE 1 | LEZIONE 2 - esempi di FORMAT & ESITI

LEZIONE 3 - design & arte/ utilità & inutilità/ Marilyn & Warhol/ Rietveld & Mondrian/ Louvre & MoMA/ Pistoletto & Remy/ Fernando & Humberto Campana/ bAr_ton Chair prototipo corso design 2106/7 allievo D Bramato



LEZIONE 3 - design & arte/ utilità & inutilità/ Marilyn & Warhol/ Rietveld & Mondrian/ Louvre & MoMA/ Pistoletto & Remy/ Fernando & Humberto Campana/ bAr_ton Chair prototipo corso design 2106/7 allievo D Bramato





Andy Warhol, *Gold Marilyn Monroe*, 1962, MoMA NYC, acrilico, inchiostro serigrafico, vernice d'oro e spray su tela, cm 211,5 x 144,8



© foto cecilia polidori MoMA NY 2011



"... Warhol è riuscito a realizzare non 'una immagine' di Marilyn (un'interpretazione della sua immagine), ma "l'immagine" della star, che può essere definita 'assoluta'. Il risultato è di una semplicità sconcertante, la quintessenza dello stereotipo: ... lo stesso Warhol non riuscirà più a raggiungere la stessa intensità di fascino nei lavori dedicati ad altre star.

... i primi quadri della serie sono stati fatti nell'agosto 1962, appena dopo la morte dell'attrice.

Qui il senso di vuoto e di morte, che tutti i critici non mancano di rilevare... acquisiva dunque una forza particolare, quella di una straordinaria icona funeraria, ma allo stesso tempo metafisica... immagine dell'immagine ufficiale della star che rimane sempre uguale a se stessa, incorruttibile e 'immortale'

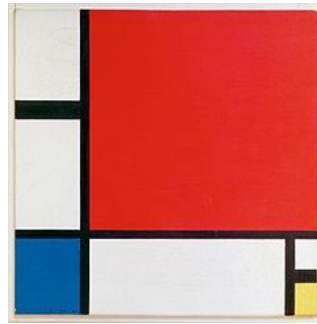
(Francesco Poli, *Andy Warhol: Marilyn Monroe/ L'invenzione di Warhol*, in *ALTRA IMMAGINE* n 13/14, Bari, 1992, pp 9-13).

"... tendano a dare maggior valore a quel che potrebbe essere chiamato l'inutile, piuttosto che all'utile... E, più fondamentalmente, mentre l'arte è inutile, il design è utile. Così Picasso è una figura di gran lunga più centrale nella cultura del ventesimo secolo di Le Corbusier...

... tra la vendita di una particolare **Red Blue Chair** che **Rietveld** usava per sé ... fu messa all'asta da Phillips a New York il 4 Dicembre 2000 con una valutazione di 150.000-250.000 \$... e quella della **Composizione con blu, giallo e bianco** di **Mondrian**... la tela è stata venduta da Christie's nel 2003 per 8.071.500 dollari.



Gerrit Rietveld, Red Blue Chair, 1917



Piet Mondrian, Composizione con blu, giallo e bianco, 1922

...
Il prezzo, naturalmente, può trasformare un oggetto utile in un oggetto inutile... pezzo da collezione, può presto acquistare un valore troppo alto perché ci si arrischi ad usarlo... prototipi che non sono mai arrivati in produzione. In altre parole, i più inutili degli utili sono i più preziosi.

...
L'inutilità, a quanto sembra, è la qualità più valutata.

...
Nessuno più di Andy Warhol ha percorso una strada più complessa e sfumata tra arte e design, e tra utilità e inutilità... Warhol capace di dirci allegramente qualcosa che già sapevamo: che l'arte moderna è una truffa all'americana... Dedicò la sua intera carriera a esplorare le contraddizioni tra la feticizzazione delle immagini originali e la loro riproduzione meccanica... con l'impresa ben più radicale di cambiare il modo in cui l'arte veniva percepita esplorando la potenza delle più banali immagini commerciali.



Arthur Young, Helicopter Bell-47D1, 1945, prodotto in più di 5600 esemplari fino al 1974. © foto cecilia polidori MoMA NY 2011

così il museo continua a parlare delle virtù dell'utilità e della produzione in serie mentre sacralizza al suo interno l'inutile e il pezzo unico... l'elicottero **Bell 47 D1** che pende ancora in una sala del museo... verde sgargiante... è un oggetto a cui... l'ex curatore per l'architettura e il design del **MoMA** ha fatto riferimento chiamandolo "la nostra vittoria alata"... La **Vittoria alata** del **Louvre** è in cima a una rampa di scale, e questo costituisce un messaggio



© foto cecilia polidori MoMA NY 2011

relativo alla sua importanza che risulta abbastanza chiaro anche alla maggior parte dei visitatori che non hanno mai sentito parlare di Samotraccia. L'elicottero del MoMA è anch'esso sospeso sopra una scalinata, anche se penzola da una rete di cavi. Quando fu disegnato da **Arthur Young**, nel **1945**, il 47D1 era il

primo elicottero americano dotato di un brevetto commerciale... Addirittura, quando fu acquistato per il museo nel 1983 la sua linea di produzione era già stata smantellata da un decennio. Quel che rende... è il semplice fatto che è stato il primo al mondo ad essere esposto in un museo d'arte moderna... È insieme bello e inutile.

...

il design è l'incarnazione del commercio, non della cultura."

(Deyan Sudjic, *The Language of Things*, 2008, trad. it.: *Il linguaggio delle cose*, Bari, 2009, pp.134-175).

Michelangelo Pistoletto, *Venere degli stracci*, 1967





Tejo Remy, *You Can't Lay Down Your Memory Chest of Drawers*, 1991



© foto cecilia polidori MoMA NY 2011



© foto cecilia polidori MoMA NY 2011



© foto cecilia polidori MoMA NY 2011



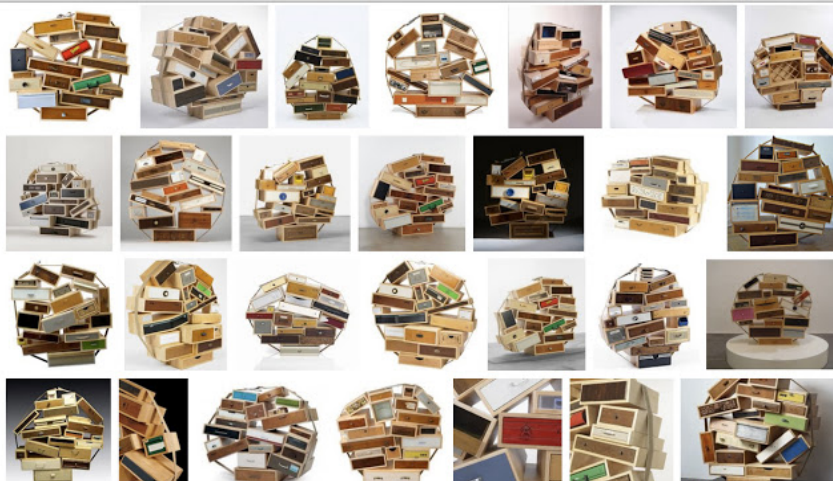
© foto cecilia polidori MoMA NY 2011



© foto cecilia polidori MoMA NY 2011







Campana Brothers, Fernando & Humberto Campana

Nel 1998 i fratelli Campana sono diventati i primi artisti brasiliani a presentare il loro lavoro (3 pezzi della loro linea Celia) presso il Museo d'Arte Moderna di New York, insieme al lavoro del



designer tedesco [Ingo Maurer](#)





Fernando & Humberto Campana, *Mini Favela Chair*

Vermelha €6.200 listino - Fernando e Humberto Campana per EDRA, 1998.

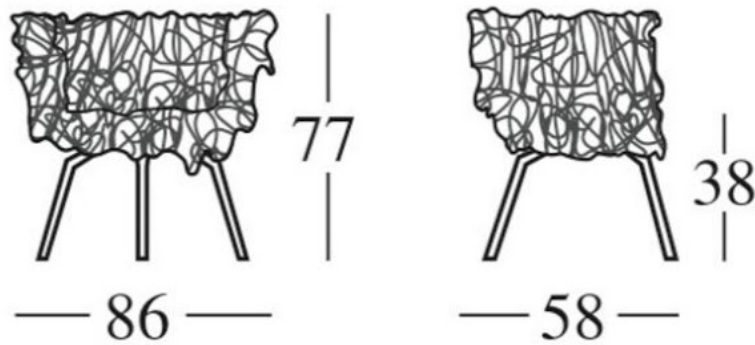
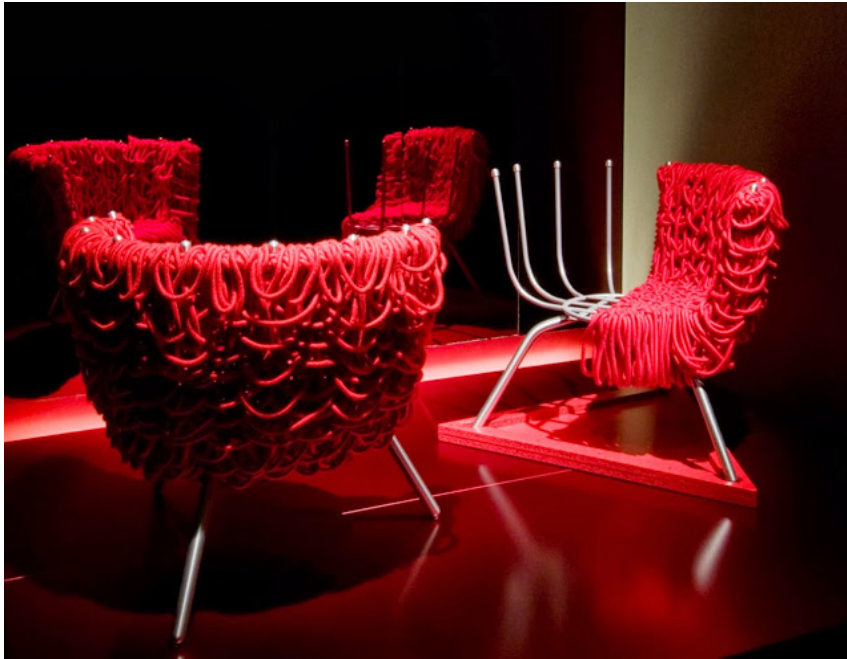
Poltrona avvolgente, con struttura d'acciaio e gambe in alluminio.

Per costruire la poltrona sono necessarie varie giornate di lavoro manuale e un'altissima specializzazione nell'intreccio. 500 mt. circa di corda speciale con anima d'acrilico rivestita di cotone, sono prima tessuti sulla struttura al fine di costituire un'intelaiatura e quindi annodati per sovrapposizioni successive, lasciando abbondanze tali da formare una specie di intreccio casuale, che costituisce un'inedita finitura.

MoMA Museum New York: 1998. Ferro con rivestimento epossidico, alluminio e corda, 31 x 29 1/8 x 22 3/4 " (78,7 x 74 x 57,8 cm): "Realizzata in ferro, alluminio e cordone, la sedia *Vermelha* è stata ispirata da materiali e tradizioni di tessitura brasiliana. La filettatura era intrecciata per formare le corde, che poi erano intrecciate a mano nella tappezzeria. "Diciamo sempre che innanzitutto arriva il materiale, poi la forma e, infine, elaboriamo la funzione del prodotto studiando la sua ergonomia, le limitazioni e le capacità", ha spiegato Fernando e Humberto Campana, fratelli e partner di progettazione. "Le strade di San Paolo sono una sorta di laboratorio per i nostri disegni. Ogni volta che abbiamo bisogno di ispirazione, ci basiamo sul caos e sulla bellezza della città in cui viviamo... I fratelli acquistarono un grande mazzo di corda da una stalla di strada e lo riportarono al loro studio. Essi hanno studiato attentamente la forma caotica che la costruzione delle corde formata quando è accatastata su un tavolo. "In quel momento ci guardavamo entrambi e quasi contemporaneamente osservammo, questa è la sedia che vogliamo costruire. È una rappresentazione del Brasile nel suo bel caos e nella decostruttività."











Azul Chair



"Anticuerpos" Obras de **Fernando & Humberto Campana** - YouTube - https://www.youtube.com/watch?v=BCdRPwYK_sg



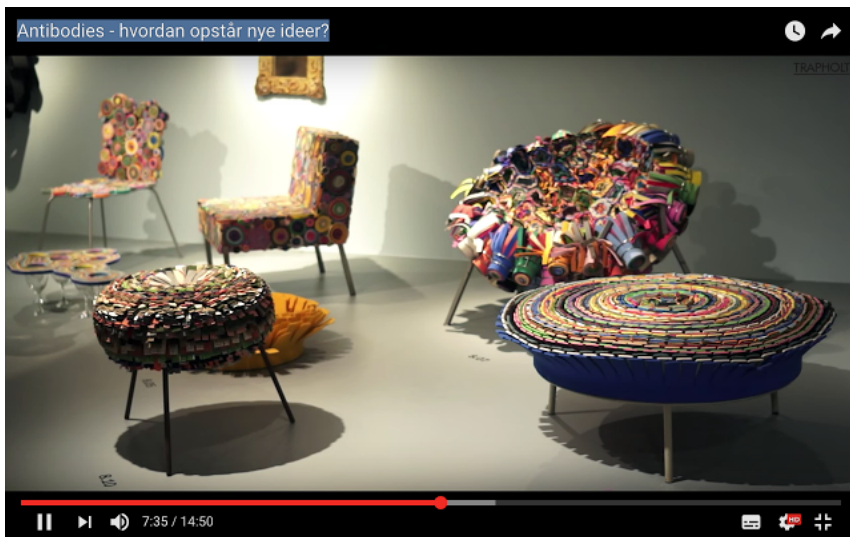
[Antibodies - hvordan opstår nye ideer? - YouTube - https://www.youtube.com/watch?v=21xoANxmrDc](https://www.youtube.com/watch?v=21xoANxmrDc)
Fernando & Humberto Campana, *Banquete Chair With Alligators*

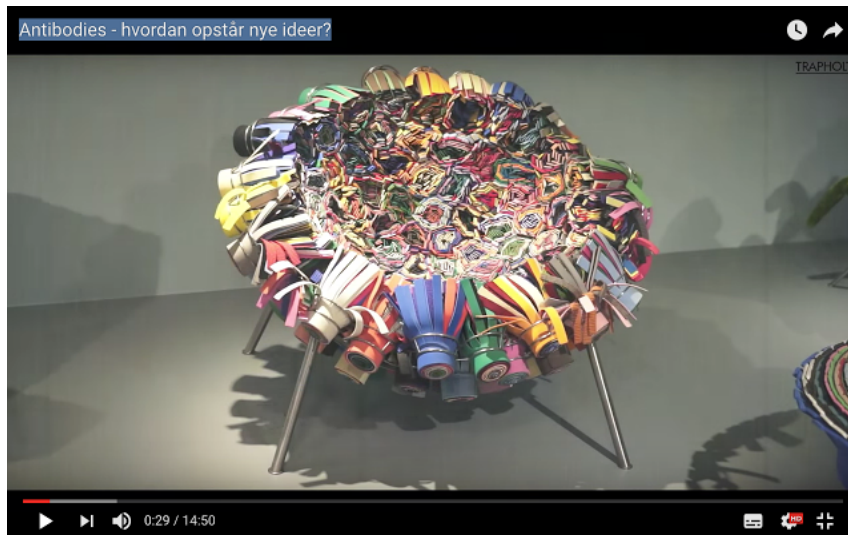




Fernando and Humberto Campana *Anemone chair*



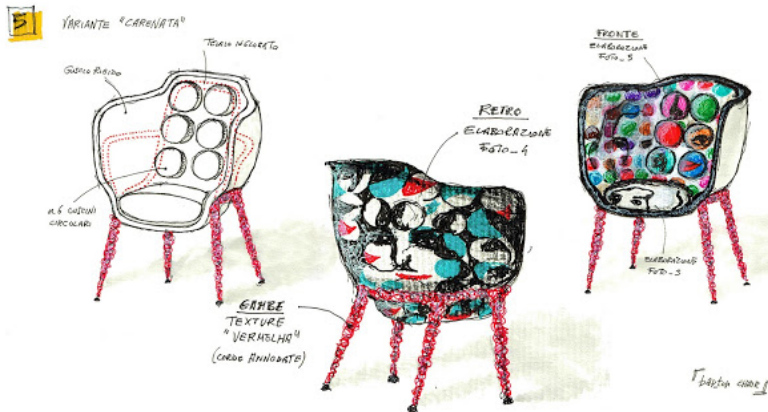
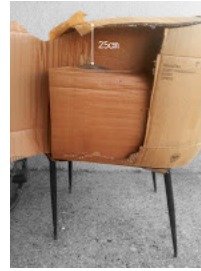
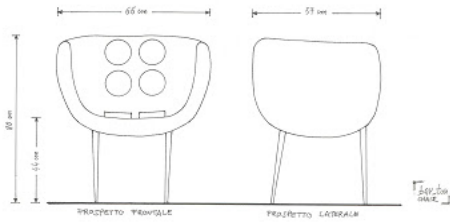




chair-edra Armchair Edra, *SUSHI CHAIR*, Fernando and Humberto Campana



da: freak & pop design . design frikettone 5: Diego Bramato - *bAr_ton Chair*
- esito: 30 e Lode/30 - <https://designfrikettone5.blogspot.it/2017/03/diego-bramato-barton-chair-parziale.html>









[Home page](#)

Informazioni personali



DESIGN MANHATTAN - MANHATTAN

IO PROGETTO CON GLI ALLIEVI - MY PLAN OF DESIGN IS WITH MY STUDENTS. Il progetto, il prototipo, non è tanto significativo in sé, quanto il fatto che sia una variante tra altre 50, 100, anche 180, realizzate contemporaneamente. Tutti noi che mostriamo le nostre anime... Insegnare design per me significa progettare insieme ad ogni mio singolo allievo, in un team di lavoro composto in corsi molto numerosi e frequentati - il mio lavoro è con circa 250-300 allievi l'anno - Il tema, lo spunto che fornisco come idea iniziale, può essere sviluppato in un'esercitazione breve o di mesi; con l'occasione progettuale cerco di offrire tutti gli stimoli, i suggerimenti e gli esempi del caso. Inoltre dalla realizzazione vera e propria dell'oggetto al vero in scala 1:1, si passa a contestualizzarlo con l'ambientazione, rendering, impaginazione, sino alla sua presentazione in book con foto, video e gadgets: quali segnalibri, t-shirt, cartoline, calendari. I materiali sono semplici da recuperare e da trasportare in aula ogni volta, e, in genere, sono riutilizzati: carta, stoffa, foglie, anche di fico d'india, rami e legni, lacci, spaghetti, plastica, pezzi di vetro recuperato sulla spiaggia, etc...

[Visualizza il mio profilo completo](#)



Archivio blog

▼ 2017 (1)

▼ agosto (1)

[LINK DISPENSE](#)



ALL IMAGES ON THIS SITE COPYRIGHT ©2017 CECILIA POLIDORI OR THEIR RESPECTIVE OWNERS. Tema Semplice. Powered by Blogger.

